

特别申明:

此说明书已经过严格仔细的检查和审核,但仍不排除有文字拼写及技术的疏忽和错误。对于此类疏忽和错误将于新版说明书中修正且不再另行通知。此说明书版权归本公司所有,任何其他单位和个人不得修改。

合格证

检验员: _____

生产日期: _____

得力集团有限公司

DELI GROUP CO., LTD.

地址:浙江省宁波市宁海县得力工业园

全国服务热线: 400-185-0555

Http://www.tdtdeli.com

MADE IN CHINA



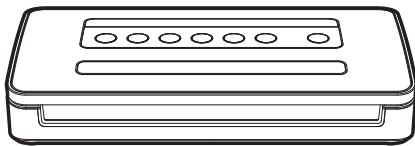
保留备用

版本: 1.0

日期: 2025年8月

使用说明书

真空包装机 No.LM806



目录

1. 装箱清单	01
2. 警告和注意事项	01
3. 产品外形结构名称和功能说明	02
4. 产品规格	04
5. 操作说明	05
6. 抽真空最佳操作指引	07
7. 清洁和维护	08
8. 故障排除	08
9. 产品有害物质或者元素的名称及含量	10
10. 产品保修卡	11

1 装箱清单

拆开包装箱后, 请检查产品外观是否完好无损, 清点所有配件。如有缺损, 请与经销商联系!

真空包装机×1 抽气管×1 纹路真空包装×1(包) 说明书×1

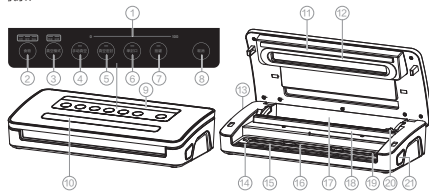
2 警告和注意事项

1. 请使用带有纹路的真空包装袋, 不提倡使用非得力品牌的包装袋, 推荐使用得力14911、14912、14913等号号的真空包装袋。
2. 请勿对带有大量液体的物品进行真空包装, 使用“湿性”模式抽真空时真空包装袋液体不能超过20ml, “加长”模式的液体不能超过50ml。
3. 抽真空时请确保产品两侧锁扣锁紧, 否则会造成机器不抽真空。
4. 使用完毕时, 请勿将产品两侧锁扣锁紧。(封气棉由于长时间挤压作用变形造成抽真空效果差)
5. 真空室内若有液体, 请用吸水纸或吸水毛巾清理, 严禁将液体直接倒出。
6. 使用后请勿接触机器上的热密封胶条和发热丝, 防止烫伤。
7. 使用机器前插电源时, 要注意安全, 手要保持干燥。
8. 断电时, 为避免意外, 请不要抓住电线直接扯下插头。如果电线损坏, 立即停止使用, 并由专业人员进行更换。
9. 严禁私自修理该机器, 如需修理请送往得力售后服务中心处理。
10. 该电器不是玩具, 请在使用该机器时不要让儿童接近, 不用时请存放到儿童接触不到的安全地方。
11. 如果该电器已经或可能被损坏请不要使用。
12. 避免如下操作: 搬运机器时拉扯电源线, 拿电源线当提手; 电源线被卡在门缝里; 把电源线缠绕在物体锋利的棱角上; 在电线或插头是湿的情况下操作该机。
13. 如果电线损坏, 立即停止使用, 并由专业人员进行更换。

14. 机器任何部分包括电源线或插头都不能浸泡在液体里, 使用时请确保机器是全干的。
15. 该机器不需要如油或水等任何润滑油。
16. 远离热气体、加热烤箱、电热器及任何高温的地方。不要在潮湿或高温环境下使用该机器。
17. 机器工作有一定的声音, 如觉得声音过大, 可在机器下面放置一层软性物品, 如海绵等, 可减少共振, 降低噪音。
18. 请在室内使用, 机器工作时, 需要放在稳定的工作台上, 并远离运动的物体, 小心碰坏。
19. 为了避免疾病, 请勿重复使用装过生肉、生鱼片、油腻食物的真空包装袋。

3 产品外形结构名称和功能说明

拆开包装箱后, 请检查产品外观是否完好无损, 清点所有配件。如有缺损, 请与经销商联系!



1. 进度条灯
2. 食物性质选择键
3. 真空模式选择键
4. 手动真空按键
5. 真空密封按键
6. 单封口键
7. 抽罐键
8. 取消键
9. 卷袋透视窗
10. 真空室透视窗
11. 密封胶胶垫
12. 上封气棉
13. 外抽接口
14. 密封发热条
15. 下封气棉
16. 真空室
17. 卷袋仓
18. 切刀架
19. 进气口
20. 切刀
21. 开盖按钮(左右各一个)

01

02

> 食物性质选择

按“食物”键有选择食物3种不同状态下的包装密封功能:

- 干性: 干物品, 会消耗较短的真空密封时间。
- 湿性: 湿性的物品, 会消耗较长的真空密封时间。(湿性物品明显液体≤20ml)
- 加长: 湿性的物品, 当液体明显超过20ml时, 会消耗更长的真空密封时间。(湿性物品明显液体≤50ml)
- 按该键可根据需求自由选择食物性质, 系统默认是干性。

> 真空模式选择

按“真空模式”键可以选择两种不同的压力模式:

- 轻柔: 真空度适中, 功率较小, 适合短时间密封保存物品。
- 常规: 真空度高, 功率较高, 适合密封长时间保存物品。

> 手动真空

手按住“手动真空”键, 机器才抽气, 手离开按键后机器立即停止抽气, 可以手动控制袋子的抽气量, 达到自己想要的效果后, 按“单封口”键完成工作。

> 真空密封

按“真空密封”键, 机器开始工作——抽真空然后自动密封, 完成后自动停机。

> 单封口

按“单封口”键, 机器开始工作——对袋子进行封口, 完成后自动停止。

> 抽罐

用真空软管, 一端连接外抽接口, 另一端连接到保鲜罐或红酒塞。按“抽罐”键, 启动保鲜罐或红酒抽真空操作。

> 取消

在机器工作状态下, 按“取消”键, 机器会立即停止工作。

> 进度条灯

在机器工作状态下, 该灯会从左端开始点亮, 并逐渐点亮右侧灯条, 当灯条全部点亮时, 代表机器已经完成工作。

> 开盖按钮(左右各一个)

同时按下两个按钮, 打开上盖。并释放机器内部的真空压力。

> 密封胶条

高温密封真空包装袋。(高温危险, 请勿直接接触!)

> 上、下封气棉

上、下封气棉一起形成真空室。下封气棉在清洁、干燥时可取出, 清洁完成后, 安装回下封气棉时, 请小心安装, 避免扭曲或损坏封气棉, 以免影响真空效果。

> 真空室

真空包装袋开口端与之连接, 抽真空时保证袋口全部处于真空室内。

> 切刀、切刀架(与卷袋裁切)

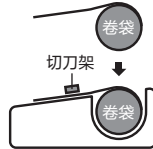
压住切刀并沿着切刀架滑动, 裁切卷袋。

> 密封胶垫

真空包装袋在此处封口。

> 卷袋仓

放置卷式真空密封袋。(如图右)



备注: 卷袋出袋口向上(如上图)并将袋子放置于切刀架之下

4 产品规格

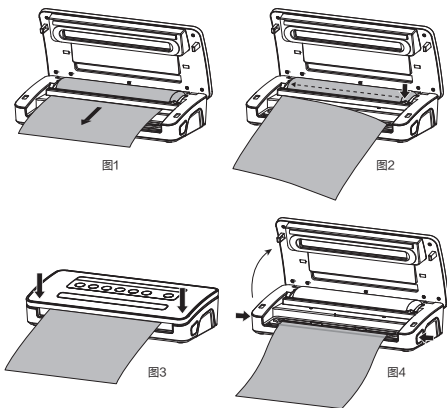
电源	220V~50Hz
额定功率	120 W
封口时间	10s~28s(单封口)
抽气封口时间	≤30s(若包装或罐尺寸过大, 时间会延长)
最大真空度	~85 kPa
最大封口宽度	300 mm
产品尺寸	405mm×194mm×85mm
产品净重	2.29 kg

03

04

用卷袋制作大小合适的真空包装袋

1. 将电源插头插入电源插座，打开机器上盖。
2. 将切刀移动到任一端部，确保切刀落在袋子之上，然后拉出卷袋。(图1)
3. 将卷袋拉出适合包装的长度后，按住切刀不放，将切刀从一段移动到另一端切下一段袋子。(图2)
4. 将包装袋的一端放在密封发热条上，合上上盖并用手掌按压两边，直到听到清脆的锁扣声。(图3)
5. 选择“单封口”按键，开始封口。
6. 封口完成后，同时按压机器两边的“开盖按钮”打开上盖，取出袋子准备进行真空包装。



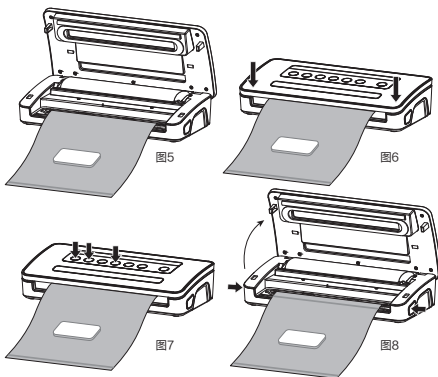
05

用包装袋来真空密封包装

1. 将物品放入真空包装袋内，清理装好物品的包装袋，并确保袋口没有灰尘或褶皱。
2. 将真空包装袋开口端放进机器真空室内（一般超出真空室内壁3-5mm即可），确保袋子不漏气。(图5)
3. 合上上盖并用手掌按压两边，直到听到清脆的锁扣声。(图6)
4. 按“食物”按键，根据实际需求选择“干性、湿性、加长”模式。(图7)
5. 按“真空模式”键，根据实际需求选择“常规”或“轻柔”模式。(图7)
6. 按“真空密封”键，机器会自动完成抽真空和密封。(图7)
(备注：如需手动控制真空量，可按住“手动真空”键不放，机器抽真空到满意程度后放开“手动真空”键，然后立刻按“单封口”键完成密封。)
7. 完成后，同时按下两侧的“开盖按钮”打开上盖，并取出真空包装袋。(图8)
(备注：拿起包装袋时，请勿触碰密封发热条，以免烫伤。)

注意：

- 为每次都能达到较好的密封效果，每次包装完成后最好让机器冷却1分钟，并清除真空室多余的液体或物品残留，再进行下一次密封。
- 连续密封时为避免密封发热条过热，有时按“单封口”键机器将不工作，停顿15秒后可恢复正常。
- 该机器只能使用与之匹配的包装袋进行真空包装，其它不匹配的袋子将不能用于真空包装。



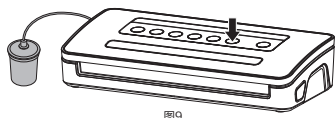
06

用保鲜罐或保鲜盒来真空包装

1. 将保鲜罐或盒及盖子擦干净并保持干燥。
2. 将物品放入保鲜罐或盒内，不要放得太满，然后将盖子盖好。
3. 将真空抽气管的两端分别插入机器的外抽接口和保鲜罐或盒盖上的抽气口，确保保鲜罐或盒处于密封状态。(图9)
4. 按“抽罐”键，当达到足够的真空压力，机器会自动停止工作。
5. 抽真空完成后立即取下抽气管。

注意：

- 抽真空之前检查盖子是否盖好，抽气管是否插好，防止漏气。
- 抽罐过程中不要按任何其他按键。



6 抽真空最佳操作指引

1. 包装袋内不要放太多的物品，以便袋子的开口端能方便地放入机器的抽真空室内。
2. 保证包装袋开口处干燥，否则很难封口。
3. 封装前请将包装袋口清洁并拉直，确保无异物卡在封口处，抽真空时不要让袋子有很多褶皱，不要让外面的硬物擦破袋子。
4. 抽真空前，可轻按袋子将部分空气排出来，效率更高。
5. 真空保鲜袋包装的物品，不要有类似鱼骨头、硬壳等尖锐物，否则会刺破袋子。若需要包装类似物品，可用防刺的外套装好物品再放入包装袋真空包装。
6. 在用机器真空包装时，建议封完一个袋子休息1分钟，再封另外一个袋子，让机器有足够的缓冲恢复时间。
7. 操作不当或袋子有破损时，机器抽真空会在60秒内停止工作。
8. 真空包装过程中，包装袋内的少量液体或食物残渣不慎被抽到真空室，它们可能会堵塞真空泵，损害电器。为避免这种情况发生，可折叠一些纸巾或放一过滤器在真空室内。
9. 新鲜果蔬类不适合在常温下真空保存，因为新鲜果蔬类存在呼吸作用，会释放热量，容易胀袋。建议此类物品用保鲜罐包装并放在冰箱中冷藏，效果会更好。
10. 易腐食品应冷冻或冷藏，真空包装后可延长其保质期，但不能保证它们永不变质。
11. 往袋子内装入2/3的水，单封口（不抽真空），然后冷冻一段时间，可以放在水桶里使用，或者作为冰袋治疗运动创伤。

7 清洁和维护

1. 在清洁机器前，确保电源插头已从电源插座里拔出。
2. 切勿将机器浸在水或者其他液体里。
3. 避免用粗糙的材料清洁机器，以免刮花表面或损伤重要零部件。
4. 用中性香皂和柔軟的抹布清除食物残渣或擦拭等部件。
5. 确保再次使用机器是全干的。

注意：

- 为避免一些疾病，请在装过生肉、生鱼片或油腻的食物后，不要再使用此袋子，不得用经微波炉加热或煮沸过的袋子。
- 使用过后，请不要锁住上盖，否则会造成封气筒变形，影响机器抽气效果。

储存方式

放置在平面且安全的地方，儿童接触不到的地方。

8 故障排除

真空包装无反应

1. 检查电源线是否和插座接触良好。
2. 检查电源线是否有损坏。
3. 如果机器开关有多种模式，请检查是否处在正确模式。详情参考以上操作说明。

不抽真空

1. 正确封口，袋子的开口端应完全置于真空室内。
2. 检查发热丝和封气筒部位是否有异物，位置是否正确。确保上下封气筒完好无损。擦拭干净并置于正确位置。
3. 袋子可能漏气。按以下方式可检验：袋子内保留一些空气，封口，然后浸在水中，稍微用力挤压，若产生气泡证明袋子漏气。重新封口或者使用其它袋子。
4. 使用由经销商提供的具有抽真空特质的袋子。
5. 漏气可能由于袋子褶皱、破损，袋口有异物或其他液体。打开袋子，擦拭端口部分，伸平袋确保无褶皱，破损。

抽真空后不封口

1. 机器内设置真空压力传感器。当袋子内的压力没有达到此预设压力时，机器便不会自动封口。检查加热胶条和上封气棉是否有碎屑，位置是否正确。擦拭干净并置于正确位置，重新操作。
2. 确保上、下封气棉没有变形和损坏。
3. 袋子可能漏气。按以下方式可检验，袋子内保留一些空气，封口，然后浸在水中，稍微用力挤压。若产生气泡证明袋子漏气，重新封口或者更换其它袋子。
4. 漏气可能由于袋子褶皱，破损，袋口有异物或其他液体。打开袋子，擦拭端口部分，伸平袋确保无褶皱，破损。

封口后空气又进入袋子

1. 漏气可能由于袋子褶皱，破损，袋口有异物或其他液体。打开袋子，擦拭端口部分，伸平袋子确保无褶皱，破损。
2. 袋内进入空气可能会引起食物发酵。打开袋子，如果食物已变质，请丢弃。没有放入冰箱内或冰箱内的温度起伏不定都会导致食物变质。
3. 检查袋子是否破损。不要包装尖锐物品，诸如骨头或坚果壳。用纸巾包裹尖锐部分以防刺破袋子。

袋子熔化

如果是加热胶条和发热丝过热导致袋子熔化，那么请打开盖子使热压胶条和发热丝冷却几分钟。

9 产品有害物质或者元素的名称及含量

电子电气产品有害物质限制使用的说明

零部件名称	有毒有害物质或元素					
	铅 (Pb)	汞 (Hg)	镉 (Cd)	六价铬 (Cr (VI))	多溴联苯 (PBB)	多溴二苯醚 (PBDE)
不锈钢盖	○	○	○	×	○	○
塑胶件	○	○	○	○	○	○
电源线	○	○	○	○	○	○
电路板	○	○	○	×	○	○
弹簧	○	○	○	×	○	○
发热线	○	○	○	×	○	○
马达	○	○	○	×	○	○
螺丝	○	○	○	○	○	○

本表依据SJ/T 11364的规定编制。

○：表示该有害物质在该部件所有均质材料中的含量均在GB/T 26572-2011规定的限量要求以下。

×：表示该有害物质至少在该部件的某一均质材料中的含量超出GB/T 26572-2011规定的限量要求。

由于目前国际、国内行业配套技术水平达不到等因素，产品的少数部件中还存在限用物质。产品在环保使用期限内，消费者使用过程中不会出现限用物质影响消费者健康的问题，可以放心使用。

 环境保护使用期限：

中华人民共和国境内销售的所有电子电气产品必须标识此标志，标志中的数字代表在正常使用状态下的电子电气产品的环保使用期限。

产品保修卡

尊敬的用户：

感谢您购买本公司的产品，为确保用户利益，凡购买本公司产品的用户，如果产品因质量问题发生故障，可以凭发票和保修卡与当地的销售商或特约维修站联系。

保修须知：

1. 自用户购买之日起一年内，在正常使用的情况下故障时，由本公司根据故障情况提供免费维修、零部件更换等服务；
2. 此保修卡与购机发票是本公司向客户提供售后服务的凭证，此卡须详细填写下列表格，并经销售商加盖公章后方有效；
3. 属于下列情况之一的，不实行免费维修服务，需要收费维修：
 - (1) 超过保修有效期限的；
 - (2) 未按产品使用说明书的要求使用、维护或保管不当而造成损坏的；
 - (3) 未经本公司允许，擅自对产品进行拆卸、修理、改装而造成的故障、损伤；
 - (4) 因不可抗力造成的机器故障或损伤；
 - (5) 易损件及随机配件。

本卡随商品一同发放，一机一卡，为保证您能充分享有本公司提供的免费保修服务的权利，请妥善保管此卡，遗失不补。

购货日期：____年__月__日

产品保修卡

商品信息	商品名称	出厂编号			
	商品型号	生产日期			
客户信息	单位名称	联系人			
	地 址	联系电话			
销售商名称	销售商名称	联系人			
	地 址	联系电话			
	销售日期	发票号码			
维修记录	故障状况	维修结果	客户签名	维修员签名	日期

全国服务热线：400-185-0555

 德力集团有限公司

DELI GROUP CO., LTD.

此联沿虚线剪下，由经销商保管

商品信息	商品名称	出厂编号			
	商品型号	生产日期			
客户信息	单位名称	联系人			
	地 址	联系电话			
销售商名称	销售商名称	联系人			
	地 址	联系电话			
	销售日期	发票号码			
维修记录	故障状况	维修结果	客户签名	维修员签名	日期