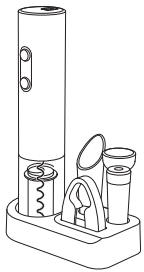


特别申明:
此说明书已经过严格仔细的检查和审核,但仍不排除有文字撰写及技术的疏忽和错误。对于此类疏忽和错误将予以新版说明书中修正且不再另行通知。此说明书版权归本厂公司所有,任何其他单位和个人不得修改。



使用说明书

红酒开瓶器 LD401



(产品以包装内实物为准)
请仔细阅读本产品使用手册,以便更好的发挥产品性能

合格证

检验员: _____
生产日期: _____

得力集团有限公司
DELI GROUP CO., LTD.
地址: 浙江省宁波市海曙区中河街道
全国服务热线: 400-185-0555
http://www.delideli.com
www.delideli.com

保留备用

版本: 1.0
日期: 2025年7月

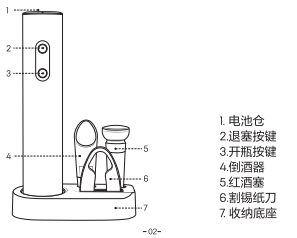
一 安全警告

- 禁止把本产品放入水或其它液体中,以免对人体或产品造成损伤。
- 使用时手及身体其他部位不要触碰到螺旋钩以免造成损伤。
- 禁止用户私自拆卸本产品。
- 禁止通过蛮力将本产品压在酒瓶上,或试图加快开瓶速度,本产品在其设定速度下工作效果最佳。
- 禁止同时按压开瓶按钮与退塞按键。
- 请不要把本产品做其他用途使用。
- 请不要在有易燃易爆性气体周围使用本产品。
- 器具并不打算由存在残疾、感官或精神能力缺陷或缺少使用经验和知识的人(包括儿童)使用,除非有负责他们安全的人对他们进行与器具使用有关的监督或指导。
- 应照看好儿童,确保他们不玩弄本器具。
- 割锡纸刀片锋利,手指请勿触摸。

二 基本参数

产品名称	红酒开瓶器	产品型号	LD401
额定电压	6.0V ---	额定功率	15W
电池类型	碱性电池	主要材质	不锈钢、PC、TPU、PMMA
执行标准	红酒开瓶器执行标准: GB/T 4706.1-2024 GB 4806.10-2016 红酒塞、倒酒器执行标准: GB 4806.7-2023		
包装内容	红酒开瓶器×1 5号碱性电池×4 倒酒器×1 红酒塞×1 收纳底座×1 割锡纸刀×1 说明书×1		

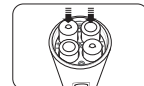
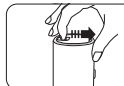
三 产品介绍



- 1 电池仓
- 2 退塞按键
- 3 割锡纸按键
- 4 倒酒器
- 5 红酒塞
- 6 割锡纸刀
- 7 收纳底座

四 电池的安装与更换

电池的安装

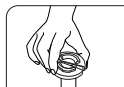


- 1 用手指轻轻拨动电池盖上的扣位,将电池弹出电池。
- 2 按照电池仓仓盖扣位依次放入4节5号碱性干电池,然后合上电池盖。

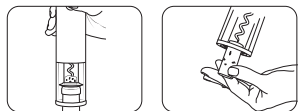
电池的更换

若开瓶塞时费力或转速缓慢,请及时更换电池。

五 割锡纸刀、开瓶器使用步骤



- 1 将割锡纸刀卡在酒瓶口上,手指稍微用力并保持平行左右转动,即可割下锡纸帽。
- 2 一只手持住酒瓶,另一只手握住开瓶器主体,将开瓶器主体下端塞在酒瓶瓶口上,尽量保持开瓶器主体与红酒瓶口对直。



- 3.按下开瓶键并保持,同时下压机主体,开瓶器将自动拔塞,拔出后秒停止,此时松开按钮,取下开瓶器。
- 4.按住退塞按键,约5-8秒后,瓶塞会自动从开瓶器主体中弹出,待瓶塞完全弹出后,再松开开瓶器。

六 倒酒器使用步骤



- 1 安装倒酒器时将硅胶管部分插入瓶口,稍加用力确保紧密贴合。
 - 2 将瓶口倾斜,让酒通过倒酒器流出。
- 备注:
◆本产品适用于瓶口内径为(17.5-19.5)mm的酒瓶;
◆使用后用清水或中性洗涤剂清洗即可。

七 红酒塞使用步骤



- 1 将红酒塞硅胶部分插入瓶口至紧密贴合。
- 2 连续上下抽动手,直到把手无法轻松上提,此时瓶内空气已基本抽干。

备注: 将封存好的酒瓶放入酒柜或冰箱可提升保鲜效果;
◆已拆封红酒建议在七天内饮用完;
◆本产品适用于瓶口内径为(17.5-20)mm的酒瓶;
◆使用红酒塞保存时,请将酒瓶装直存放。

八 温馨提示

- 1 红酒开瓶器仅适用于直径为(20-24)mm,高度为44mm的木塞。
- 2 红酒开瓶器仅适用于瓶口外径不大于35mm,瓶口内径为(17.5-23)mm的酒瓶。
- 3 不可充电电池不应被充电,不同类型的电池或新旧电池不应混合使用;应按正确极性插入电池。
- 4 用尽的电池应从器具中取出,并进行安全处置。
- 5 如果器具长期存放不用,应取出电池。
- 6 为了体验品质快速的开瓶过程,建议使用有品质保证的品牌电池,生产日期为最近1个月的电池。

九 故障与排除

按下功能键无反应或拔塞一半就停止工作:
· 请检查电池是否为碱性干电池。
· 请检查电池是否正确安装。
· 请检查电池电量是否充足。
· 请检查开瓶器与酒瓶是否对直。
如以上操作均正确,开瓶器仍不能正常工作,请联系经销商咨询维修。

十 产品有害物质或者元素的名称及含量

有害物质	产品有害物质或者元素的名称及含量					
	外壳	内部金属部分	塑料件	电路板	其它部件	
铅(Pb)	○	○	○	○	×	○
汞(Hg)	○	○	○	○	○	○
镉(Cd)	○	○	○	○	○	○
六价铬(Cr(VI))	○	○	○	○	○	○
多溴联苯(PBBs)	○	○	○	○	○	○
多溴二苯醚(PBDEs)	○	○	○	○	○	○
邻苯二甲酸酯(正丁基二邻苯二甲酸酯)	○	○	○	○	○	○
邻苯二甲酸酯(正辛基二邻苯二甲酸酯)	○	○	○	○	○	○
邻苯二甲酸酯(正壬基二邻苯二甲酸酯)	○	○	○	○	○	○
邻苯二甲酸酯(正癸基二邻苯二甲酸酯)	○	○	○	○	○	○

注: 本表格依据 GB/T 10088 的强制限制
○ 表示该有害物质在该部件所有均质材料中的含量均不超过电子产品的有害物质限制使用浓度限值
× 表示该有害物质在该部件的某一均质材料中的含量超过电子产品的有害物质限制使用浓度限值
注: 以上表格所列产品,表明其有害物质含量均未超出电子产品的有害物质限制使用浓度限值。

10 符合电子产品有害物质污染控制标准,本产品产品的环保使用期限为10年,并且可以回收利用,不应随意丢弃。

十一 产品符合性声明书

有限控制物质要求物质名称及其限制要求和总迁移量合规性情况				
物质	数量来源	测试方法	限值要求	符合性
总迁移量	<10mg/dm ²	GB 4806.7-2023	50%乙醇, 40℃, 2h, 重复3次	符合
总砷含量	<10mg/kg	GB 4806.7-2023	蒸馏水, 60℃, 2h	符合
重金属(Cu+Pb)	<10mg/kg	GB 4806.7-2023	4%乙酸, 60℃, 2h	符合
邻苯二甲酸酯	阴性		邻苯二甲酸酯, 邻叔苯基邻苯二甲酸酯	符合
芳香族伯胺(迁移总量)	<0.01mg/kg		50%乙醇, 40℃, 2h, 重复3次	符合
总砷含量	<10mg/dm ²	GB 4806.7-2023	50%乙醇, 40℃, 2h, 重复3次	符合
总砷迁移量	<10mg/kg	GB 4806.7-2023	蒸馏水, 60℃, 2h	符合
重金属(Cu+Pb)	<10mg/kg	GB 4806.7-2023	4%乙酸, 60℃, 2h	符合
邻苯二甲酸酯	阴性		邻苯二甲酸酯, 邻叔苯基邻苯二甲酸酯	符合
总砷含量	<10mg/dm ²	GB 4806.10-2016	50%乙醇, 40℃, 2h, 重复3次	符合
总砷迁移量	<10mg/kg	GB 4806.10-2016	蒸馏水, 60℃, 2h	符合
重金属(Cu+Pb)	<10mg/kg	GB 4806.10-2016	4%乙酸, 60℃, 2h	符合

产品符合性声明	
本产品符合欧盟材料符合GB 4806《食品接触用食品材料安全国家标准》要求具体如下要求:	
材质	用途
塑料	塑料开瓶器
金属	塑料开瓶器
涂料	塑料开瓶器
油墨	塑料开瓶器
粘合剂	塑料开瓶器
其他	塑料开瓶器

产品保修卡

感谢您购买本公司的产品,为确保产品利益,凡购买本公司产品的用户,如本产品因质量问题发生故障,可以发展和保修卡与当地的经销商联系保修。

保修条款:
1. 自出厂之日起一年内,在正常使用的前提下,由本公司根据故障情况提供免费维修、零件更换等服务;
2. 在购买之日起一年内,如发生质量问题,本公司将免费更换售后服务,此卡不随商品下发,并随保修卡单独下发;
3. 客户享有保修卡,不实行免费上门服务,需商家上门服务;
(1) 超过保修有效期限制;
(2) 未按产品使用说明书的要求使用,或因保管不当而造成损坏的;
(3) 因不可抗力因素造成的损坏或变质;
(4) 因不可抗力因素造成的损坏或变质;
(5) 人为损坏、私自拆卸、改装、私自更改零件等。
本保修卡一式两份,一收一付,为保障您在购买本公司产品的售后服务权益,请妥善保管好,遗失作无效。
全国服务热线: 400-185-0555

姓名	高金名	出厂日期	
联系电话		生产日期	
客户姓名		姓名	
地址		联系电话	
姓名		联系电话	
地址		发票号码	
姓名			

经销商	故障状况	维修结果	客户签字	维修人员签字	日期
姓名					
地址					

此表格在售后,由经销商保管

姓名	高金名	出厂日期	
联系电话		生产日期	
客户姓名		姓名	
地址		联系电话	
姓名		联系电话	
地址		发票号码	
姓名			