

特别说明:
此说明书已经过严格仔细的检查和审核,但仍不排除有文字拼写及技术的疏忽和错误。对于此类疏忽和错误将予新版说明书中修正且另行通知。此说明书版权归本公司所有,任何其他单位和个人不得修改。



使用说明书

红酒开瓶器 LD400

合格证

检验员: _____

生产日期: _____



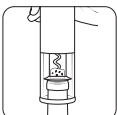
(产品以包装内实物为准)
请仔细阅读本使用手册,以便更好的发挥产品性能

得力集团有限公司
DELI GROUP CO., LTD.
地址:浙江省台州市路桥区工业园区
全国服务热线:400-185-0555
http://www.delicorp.com
www.delicorp.cn

保留备用

版本: 1.0
日期: 2025年6月

3.按下开瓶按键并保持住,同时稍微向下压开瓶器主体,开瓶器自动将红酒塞拔出,当酒塞被完全拔出后,开瓶器将自动停止工作,此时可松开开瓶按键,将开瓶器从酒瓶上取下。



4.按住退塞按键,约5~8秒后,瓶塞会自动从开瓶器主体中逐渐旋出,待瓶塞完全退出开瓶器后,再松开按键。



六 温馨提示

1. 本产品仅适用于直径为20-24mm,高度为44mm的木塞。
2. 本产品仅适用于瓶口外径不大于35mm,瓶口内径为17.5-23mm的酒瓶。
3. 不可充电电池不应被充电,不同类型的电池或新旧电池不应混合使用;应按照正确极性插入电池。
4. 用尽的电池应从器具中取出,并进行安全处置。
5. 如果器具长期存放不用,应取出电池。
6. 为了体验优质快速的开瓶过程,建议使用有品质保证的品牌电池,生产日期为最近一年的电池。

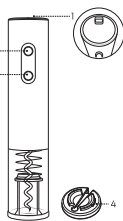
一 安全警告

1. 禁止把本产品放入水或其它液体中,以免对人体或产品造成损伤。
2. 使用的手及身体其他部位不要触及到螺纹钩以免造成损伤。
3. 禁止用户私自拆卸本产品。
4. 禁止通过暴力将本产品压在酒瓶上,或试图加快开瓶速度,本产品在其设计速度下工作效果最佳。
5. 禁止同时按压开瓶按键与退塞按键。
6. 请不要把本产品做其他用途使用。
7. 请不要在有易燃易爆性气体周围使用本产品。
8. 器具不打算由存在肢体、感官或精神能力缺陷或缺少使用经验和知识的人(包括儿童)使用,除非有负责他们安全的人对他们进行与器具使用有关的监督或指导。
9. 应照顾好儿童,确保他们不玩耍本器具。
10. 割伤纸刀片锋利,手指请勿触摸。

二 基本参数

产品名称	红酒开瓶器	产品型号	LD400
额定电压	6.0V ==	额定功率	15W
电池类型	碱性电池	产品尺寸	∅44mm×225mm
主要材质	不锈钢、PC	产品净重	约248g(不含电池)
执行标准	GB/T 47061-2024		
包装内含	红酒开瓶器×1 5号电池×4 说明书×1 割伤纸刀×1		

三 产品介绍



1. 电池仓
2. 退塞按键
3. 开瓶按键
4. 割伤纸刀

四 电池的安裝与更换

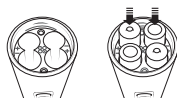
电池的安裝

1. 用手指轻轻拨动电池盖上的扣位,将电池盖弹出来。
2. 按照电池仓内极性要求,依次放入4节5号碱性干电池,然后合上电池盖。



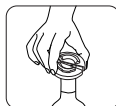
电池的更換

如开瓶塞时费力或转速缓慢,请及时更換电池。

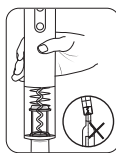


五 使用步骤

1. 将割伤纸刀卡在酒瓶口上,手指稍微用力并保持,平行左右转动,即可卸下铝箔帽。



2. 一只手牢固扶住酒瓶,另一只手握住开瓶器主体,将开瓶器主体下端套在红酒瓶口上,尽量保持开瓶器主体与红酒瓶口对齐。



七 故障与排除

按下功能键无反应或堵塞一半就停止工作:

- 请检查电池是否为碱性干电池。
- 请检查电池是否正确安装。
- 请检查电池电量是否充足。
- 按下开瓶器退塞按键,直至开瓶器完全退出。然后在确保开瓶器主体与酒瓶对直后重新开瓶。
- 如以上操作均正确,开瓶器仍不能正常工作,请联系经销商咨询维修。

八 产品限制性要求和总迁移量合规性情况

指标	限值	数据来源	测试条件	符合性
总迁移量	≤10mg/dm ²	GB 4806.10-2016	50%乙醇, 40℃, 2h; 磷酸盐	符合
高锰酸钾耗氧量	≤10mg/kg		磷酸盐, 60℃, 2h	
重金属 (As+Pb)	≤1mg/kg	GB 4806.10-2016	4%乙醇, 60℃, 2h	符合

本产品食品接触材料符合GB 4806.1及相应食品材料安全国家标准要求具体如下表:

涂层	材质	用途	执行标准
	不锈钢为基材附覆四乙氧钛层	硬胶涂层	GB 4806.10-2016

九 限用物质声明

有害物质	限值名称			
	欧盟	内部金属部分	内部非金属部分	其他部分
铅(Pb)	○	○	○	x
汞(Hg)	○	○	○	○
镉(Cd)	○	○	○	○
六价铬(Cr(VI))	○	○	○	○
多溴联苯(PBDEs)	○	○	○	○
多溴二苯醚(PBDEs)	○	○	○	○
邻苯二甲酸二丁酯(DBP)	○	○	○	○
邻苯二甲酸二正丁酯(DNBP)	○	○	○	○
邻苯二甲酸二乙酯(DEHP)	○	○	○	○
邻苯二甲酸二异丁酯(DIBP)	○	○	○	○
邻苯二甲酸二(2-乙基)己酯(DEHP)	○	○	○	○

本声明适用于下列限制物质:
 ○: 表示有害物质在该部件所有均质材料中的含量均不超过欧盟电子产品有害物质使用限制标准限值。
 x: 表示有害物质在该部件所有均质材料中含量超出欧盟电子产品有害物质使用限制标准限值。
 注1: 以上所列的部件,表明其有害物质含量均不超过欧盟电子产品有害物质使用限制标准限值。
 注2: 可回收标志

十 保修说明

尊敬的用户:

感谢您购买本公司的产品,为确保用户利益,凡购买本公司产品的用户,如果产品因质量问题发生故障,可以凭发票和保修卡与当地的经销商或特约维修站联系。

保修须知:

1. 自用户购买之日起一年内,在正常使用的情况下故障时,由本公司根据故障情况提供免费维修、零部件更换服务。
2. 保修卡与购机发票是本公司向客户提供售后服务的凭证,此方须详细填写下列表格,并经经销商加盖公章方有效;
3. 属于下列情况之一的,不实行免费保修服务,需要收费维修:
 - (1) 超过保修有效期限的;
 - (2) 未按产品使用说明的要求使用、维护或保管不当而造成损坏的;
 - (3) 未经本公司允许,擅自对产品进行拆卸、修理、改装而造成故障的故障、损伤;
 - (4) 因不可抗力造成的机器故障或损伤;
 - (5) 易损件及随机配件。

本卡随商品一同发放,一机一卡,为保证您能分享享有本公司提供的免费保修服务之权利,请妥善保管此卡,遗失不补。

购货日期: _____年____月____日

产品保修卡

商品名称	商品名称	出厂编号
商品型号	商品型号	生产日期
客户名称	单位名称	联系人
客户地址	地址	联系电话
销售商名称	销售商名称	联系人
地址	地址	联系电话
销售商电话	销售商电话	发票号码

维修记录	故障状况	维修结果	客户签名	维修员签名	日期

全国联保 全国服务热线: 400-185-0555



商品名称	商品名称	出厂编号
商品型号	商品型号	生产日期
客户名称	单位名称	联系人
客户地址	地址	联系电话
销售商名称	销售商名称	联系人
地址	地址	联系电话
销售商电话	销售商电话	发票号码

维修记录	故障状况	维修结果	客户签名	维修员签名	日期