

特别申明: 此说明书已经过严格仔细的检查和审核, 但仍不排除有文字拼写及技术的疏忽和错误。对于此类疏忽和错误将予出版说明书中修正且不予另行通知。此说明书版权归本公司所有, 任何其他单位和个人不得修改。

执行标准: Q/NLD189

DELI 得力

# 使用说明书

真空包装机 LM998

## 一 装箱清单

拆开包装箱后, 请检查产品外观是否完好无损, 清点所有配件。如有缺损, 请与经销商联系!



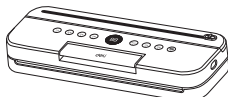
## 二 注意事项

1. 请使用得力较高质量真空袋, 其他品牌或普通普通袋子不能用于抽真空;
2. 连续使用10次后, 建议让机器发热丝冷却1分钟, 以达到更好的使用效果;
3. 请清下真空室内液体或物体残渣后, 再进行下一次密封;
4. 如果电源电线损坏, 为了避免危险, 必须由制造商、其维修师或类似部门的专业人员更换;
5. 按产品不工作, 请勿勉强地在有故障;
6. 请沿上盖边缘开盖, 以免触碰发热丝及接触高温烫伤;
7. 器具不打算由存在肢体、感官或精神能力缺陷或较少使用经验和知识的人(包括儿童)使用, 除非负责他们安全的人对他们进行与器具使用有关的监督或指导;
8. 应照顾好儿童, 确保他们不玩弄本器具;
9. 产品使用方法请扫描机身二维码查看, 更多详细信息请登录得力官网查询。

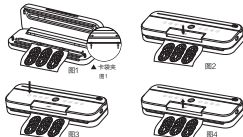
得力集团有限公司  
DELI GROUP CO., LTD.  
地址: 浙江省宁波市镇海区炼化工业区  
全国服务热线: 400-185-0555  
http://www.deligroup.com  
4000 8000

## 保留备用

版本: 1.0  
日期: 2025年7月



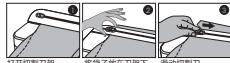
4. 选择对应模式, 再按开始/暂停键, 机器工作, 如图3;
5. 机器完成后, 向上手动手柄开关打开上盖, 并取出真空包装袋, 如图4。



## 6. 指示灯说明

序号	工作状态	指示灯状态
1	待机状态	当前选定模式指示灯常亮
2	正在运行	“开始/暂停”指示灯闪烁
3	过热保护	数显屏显示E0

## 7. 刀具使用步骤



打开切割刀架 将袋子放在刀架下 滑动切割刀

## 五 操作指引

1. 装入物品请勿超过真空包装袋的2/3, 以免影响真空密封;
2. 为更好的真空密封, 袋口放置在真空室内平整无褶皱;
3. 尖锐物品, 易出现刺破袋子导致漏气现象, 如需要包装类似物品, 可用防刺的外套袋后再放入包装袋内;
4. 新鲜果蔬类真空密封后建议冷藏(新鲜果蔬类存在无氧呼吸产生二氧化碳, 出现变质现象);
5. 肉类食品真空包装后冷藏保存;
6. 首次使用请先将卡扣上的珍珠棉取下。

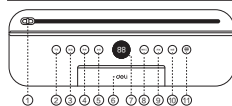
## 六 清洁和维护真空包装机

1. 在清洁机器前, 确保机器电源线已断开外部连接;
2. 打开上盖, 用柔軟的抹布擦除食物残渣或油渍等部件;
3. 避免使用粗糙的材料清洁机器, 以免刮花表面或损伤需要等部件;
4. 切勿将机器浸泡在水或者其他液体里;
5. 确保再次使用时机器是安全全的;
6. 储存时请合上盖。

## 七 常见故障分析及解决方案

序号	不良现象	可能原因	解决方案
1	不通电	无输入电源	输入电源
		使用电源线、普通插座	使用得力较高质量真空袋
2	抽真空	真空袋封口未压紧在真空室内	真空袋封口位置调整至真空室内
		硅胶条、排气阀未安装到位	将硅胶条、排气阀重新安装到位
3	不封口	手柄开关未扣紧	合上盖并推手柄开关并按下至扣紧位置
		真空袋密封尖锐物品, 刺破袋子	尖锐物品装入一层袋子后再手动抽气-封口
4	抽气不彻底	真空密封尖锐物品, 刺破袋子	尖锐物品装入一层袋子后再手动抽气-封口
		真空密封时新真空袋, 未取除内袋内空气	真空密封时静置几分钟再抽真空
5	数显屏E0	真空密封时外部物体刺破袋子	真空密封时静置几分钟再抽真空
		过热保护	新密封10分钟后再次操作
6	抽真空失败	产品质量问题	联系客服售后进行检测维修

## 三 结构和功能



1. 切割刀 可旋转切割刀架, 上面有可滑动切割刀。
2. “干烧”键 按该键, 伴随“滴”一声, 指示灯亮起, 按开始/暂停键, 机器开始工作, 数显屏并伴随“滴”两声, 即表示密封完成, 可开盖。适用于坚果、谷物等干性食品。
3. “速冻”键 按该键, 伴随“滴”一声, 指示灯亮起, 按开始/暂停键, 机器开始工作, 数显屏并伴随“滴”两声, 即表示密封完成, 可开盖。适用于面包、饼干等面食类。
4. “熟食”键 按该键, 伴随“滴”一声, 指示灯亮起, 按开始/暂停键, 机器开始工作, 数显屏并伴随“滴”两声, 即表示密封完成, 可开盖。适用于猪肉、粽子等食品。
5. “生鲜”键 按该键, 伴随“滴”一声, 指示灯亮起, 按开始/暂停键, 机器开始工作, 数显屏并伴随“滴”两声, 即表示密封完成, 可开盖。适用于鲜鱼、鲜肉、卤味等少量液体食品(明装液体少于20mL)。
6. 手柄开关 机器开始工作前, 合上盖并推手柄开关按下, 将机器向上推和下推扣紧, 机器工作结束后, 向上推动手柄开关, 即可将机器上盖打开。
7. 数显屏 显示机器的工作时间。
8. “单封口”键 按该键, 伴随“滴”一声, 指示灯亮起, 按开始/暂停键, 机器开始工作, 数显屏并伴随“滴”两声, 即表示密封完成, 可开盖。
9. “点抽”键 按该键, 伴随“滴”一声, 指示灯亮起, 按开始/暂停键, 机器开始抽气, 手动按压至真空度后停止, 按“单封口”键, 再按开始/暂停键进行封口。停止工作; 松开按键, 机器可停止工作。
10. “抽罐”键 按该键, 伴随“滴”一声, 指示灯亮起, 按开始/暂停键, 机器开始工作, 工作过程中按下该键, 机器可停止工作。“抽罐”模式下, 按下该键机器即开始抽气, 松开该键机器停止抽气。
11. “开始/暂停”按键 除“点抽”模式外, 其他模式下, 按下该键, 伴随“滴”一声, 开始工作, 工作过程中按下该键, 机器可停止工作。
12. 上封气槽 与上封气槽形成真空室; 取出和安装时, 小心心血或损坏。
13. 下封气槽 与上封气槽形成真空室; 请勿接触带油液体挤压, 以免影响抽真空功能。

## 八 技术参数

产品名称	真空包装机	额定电压	220V~
产品型号	LM998	额定功率	50Hz
产品净重	1.2kg	额定功率	130W
产品尺寸	308mm × 136mm × 67mm	封口宽度	4mm
最大工作压力	-60kPa	最大封口长度	300mm

## 九 产品有害物质或者元素的名称及含量

有害物质	铅(Pb)	镉(Cd)	汞(Hg)	铬(Cr)	镍(Ni)	钎(Sn)	溴(Br)	碘(I)	磷(P)	氯(Cl)	氟(F)
铅(Pb)	0	0	0	0	0	0	0	0	0	0	0
镉(Cd)	0	0	0	0	0	0	0	0	0	0	0
汞(Hg)	0	0	0	0	0	0	0	0	0	0	0
铬(Cr)	0	0	0	X	X	X	X	X	X	X	X
镍(Ni)	0	0	0	0	0	0	0	0	0	0	0
钎(Sn)	0	0	0	0	0	0	0	0	0	0	0
溴(Br)	0	0	0	0	0	0	0	0	0	0	0
碘(I)	0	0	0	0	0	0	0	0	0	0	0
磷(P)	0	0	0	0	0	0	0	0	0	0	0
氯(Cl)	0	0	0	0	0	0	0	0	0	0	0
氟(F)	0	0	0	0	0	0	0	0	0	0	0

有害物质含量符合 GB 31246-2014 规定  
 0: 表示有害物质含量符合 GB 31246-2014 规定  
 X: 表示有害物质含量不符合 GB 31246-2014 规定  
 注: 本产品有害物质含量符合 GB 31246-2014 规定

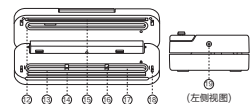
本产品符合 RoHS 2.0 指令要求, 表示本产品有害物质含量符合 GB 31246-2014 规定, 不开封可回收利用, 不可随意丢弃。

## 六 保修说明

1. 自用户购买之日起一年内, 在正常使用情况下故障时, 由本公司根据故障情况提供免费保修、零部件更换等服务;
2. 此保修卡与购买发票是本公司向客户提供售后服务的凭证, 此卡须详细填写并列入表格, 并经经销商加盖公章后有效;
3. 除下列情况之一的, 不实行免费保修服务, 需要收费维修:
  - (1) 超过保修有效期限的;
  - (2) 未按产品使用说明书的要求使用、维护或保管不当而造成损坏的;
  - (3) 未经本公司允许, 擅自对产品进行拆卸、修理、改装所造成的故障、损伤;
  - (4) 因不可抗力造成的机器故障或损伤;
  - (5) 更换附件及随机配件。

本卡随商品一并发放, 一机一卡, 为保证能充分享有本公司提供的免费保修服务之权利, 请妥善保存此卡, 遗失不补。

购货日期: 年 月 日



14. 密封硅胶 软硅胶材质, 压合真空包装袋, 封口用途, 使用过程中, 请勿磨损。
15. 发热丝 封口用途, 请勿触摸。
16. 卡袋夹 防止真空包装袋开口漏气, 超出真空室。
17. 真空室 真空包装袋封口端与卡袋夹连接, 抽真空时保证袋口全部处于真空室内。
18. 卡扣 将上盖和下盖扣紧, 形成真空室, 使用时务必扣合到位。

## 四 操作说明

1. 将物品放入真空包装袋内;
2. 将真空包装袋开口端放在下盖气槽圈内, 并装入卡袋夹, 如图1;
3. 合上上盖并推手柄开关按下至扣紧状态, 如图2;

## 产品保修卡

商品名称	商品型号	出厂编号
商品名称	商品型号	生产日期
客户名称	经销商名称	联系人
地址	地址	联系电话
销售店名称	地址	联系电话
销售店名称	地址	联系电话

全国联保 全国服务热线: 400-185-0555

保修状态	维修结果	客户姓名	维修员姓名	日期
保修状态	维修结果	客户姓名	维修员姓名	日期

客户名称: \_\_\_\_\_ 经销商名称: \_\_\_\_\_ 联系人: \_\_\_\_\_  
 地址: \_\_\_\_\_ 地址: \_\_\_\_\_ 联系电话: \_\_\_\_\_  
 销售店名称: \_\_\_\_\_ 地址: \_\_\_\_\_ 联系电话: \_\_\_\_\_  
 销售店名称: \_\_\_\_\_ 地址: \_\_\_\_\_ 联系电话: \_\_\_\_\_

DELI 集团  
 全国服务热线: 400-185-0555  
 官方网站: www.deligroup.com