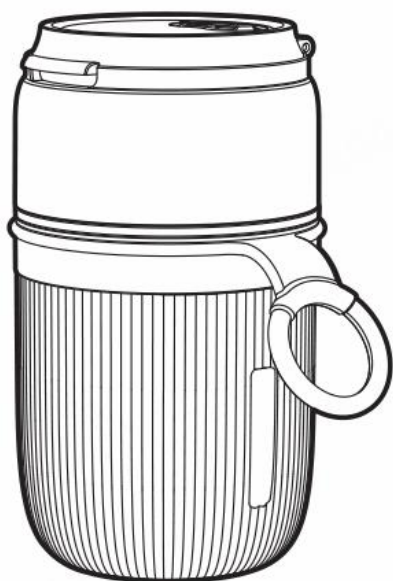


deli

使用说明书

榨汁杯 No.LE386



1 产品简介

本产品的工作原理是通过产品内部马达的高速旋转带动刀片进行工作。本产品使用USB充电，内置安全保护开关，旋开杯体马达停止工作，安全性能高。刀片采用奥氏体型不锈钢06Cr19Ni10(SUS304)，刃轴采用螺旋式，固定在马达轴上，防止马达刀片脱落，安全可靠。开关按键采用触点式、力度轻、接触好、灵敏度高。杯体采用旋牙设计，拆卸清洗方便。本产品设计新颖、时尚，且便于携带。

感谢您选用我司生产的榨汁杯，祝您使用愉快！

2 装箱清单

拆开包装箱后，请检查产品外观是否完好无损，清点所有配件。如有缺损，请与经销商联系！

榨汁杯×1 充电线×1 说明书×1

3 警告注意事项

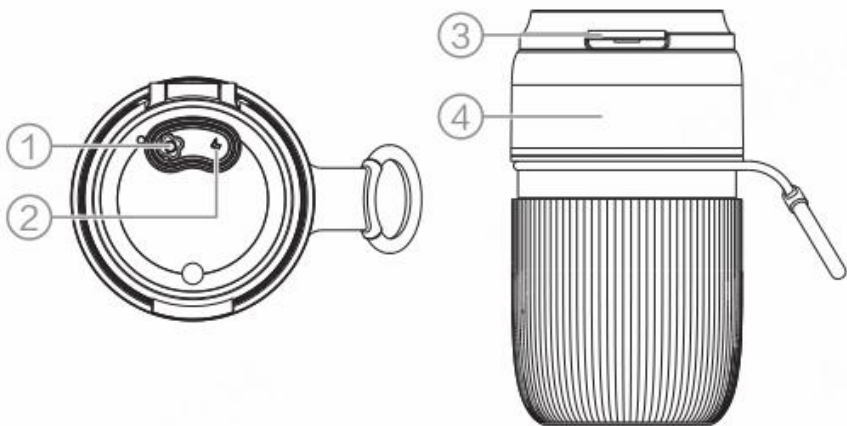
警告：本产品适合18-60岁健康的成年人，为了避免错误使用带来的伤害，使用本产品前应先仔细阅读使用说明书，并严格按照使用说明书操作本产品。本“警告注意事项”中记载了重要的内容，可使您能够安全，正确地使用本产品，并预防对您或他人造成人身伤害或财产损失。

阅读之后妥善保管，以便本产品的所有使用者可以随时查阅。

1. 本产品含有锂电池，严禁私自拆开产品外壳，避免破坏电池、主板，或者其他可能造成的危险。
2. 严禁挤压、刺穿或短路本产品，严禁投入水中、火中或者置于高温环境中，若出现严重鼓胀，请勿继续使用。
3. 工作过程中，严禁打开杯体，以免受伤或使产品受损。
4. 严禁空转(杯中无食材)、过载(没有加水混合，直接搅拌类似冰块、胡萝卜之类的硬物)、或者超量使用。
5. 搅拌香蕉等易产生泡沫的食材时，可能会导致运转受阻。
6. 严禁自行拆卸或者改造本产品。
7. 产品使用完毕请及时清洗，与食品接触部件请用清水进行冲洗，排空杯体和清洗部件时小心操作，务必注意锋利的刀刃，以免割伤(可佩戴保护手套)。
(备注：严禁将机头浸入水中清洗，避免产品因进水损坏)
8. 本产品应储存在儿童不易触及的地方，切勿让肢体不健全、感官或精神上有障碍或者缺乏相关使用经验和知识的人(包括儿童)使用玩耍本产品。
9. 请勿将本产品置于高温，强磁易燃易爆气体(如天然气、沼气等)环境中，以免部件工作异常或发生火灾等事故。
10. 请勿将本产品任何部件放入洗碗机，微波炉，消毒柜或者其他过高温度的设备中去清洗或消毒，亦勿使用其他产品加热，以免部件变形后损坏。
11. 本产品内置锂电池，需注意以下注意事项：
 - ① 请将本产品 $0-45^{\circ}\text{C}$ 的环境中存放和使用。
 - ② 若长时间不使用，请每隔30天充电一次，以防止电池损坏。
 - ③ 在低于 10°C 环境下充电速度可能变长，属于正常现象，充电环境温度不得超过 45°C 。
 - ④ 请在电量不足时及时进行充电。
12. 废弃本产品时，请依照当地有关环境保护规定进行处理，否则可能会造成环境污染。

- ⚠ 警告:** 请勿放入温度 $\geq 45^{\circ}\text{C}$ 的过热食物或液体。
- ⚠ 警告:** 勿进行改造，非专业维修人员禁止拆卸和修理，否则易发生火灾、触电和受伤事故。修理请到售后部门或与本公司指定的“定点维修处”联系。
- ⚠ 警告:** 请将本产品置于儿童或无行为能力的人的接触范围以外，儿童及无行为能力的人须在监护人监督下方可使用本产品。
- ⚠ 警告:** 请勿将本产品置于高温的表面。
- ⚠ 警告:** 打雷时，不要触碰插头。
- ⚠ 警告:** 请勿将本产品浸入水中或其他液体中，也不要潮湿的手接触机器，否则易发生漏电事故。

4 产品外形结构及名称



1. 开关按键/指示灯 2. 充电接口 3. 开盖按钮 4. 主机

5 产品规格

工作电压	3.7V ---
输 入	5V --- 1A
工作额定功率	40W
榨汁容量	400mL
电池容量	1500mAh
工作时间	40秒（单次榨汁）
产品尺寸	\varnothing 90.6mm \times 165mm

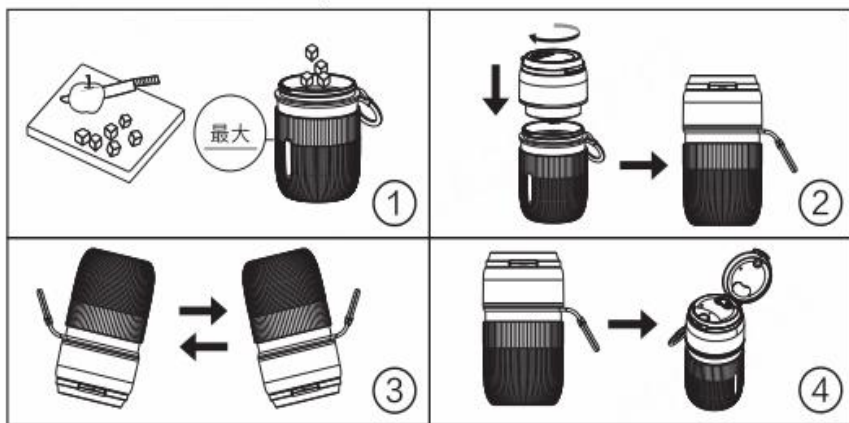
6 使用说明

在初次使用产品前，请确保电池充满电，并彻底清洗与食材接触的部件，本产品设置有双重保护，只有杯体拧紧固定在主机上，方可双击“开关”键启动工作。

注意：请勿放入温度 $\geq 45^{\circ}\text{C}$ 的过热食物或液体进行搅拌。

1. 将水果洗干净，去皮去核后，切成约 $1\text{cm} \times 1\text{cm} \times 1\text{cm}$ 的小方块。再将切好的水果放入杯体中，加入水或者牛奶等液体，食材总量不得超过杯身三分之一。（图1）
2. 顺时针将主机拧紧到杯体上，绿灯闪烁3次时，表示机器已拧紧到位，可正常使用，请继续拧紧机头与杯体。（图2）
3. 双击开关键启动，再将主机缓慢倒置，工作时可将手持 45° 角度摇晃产品，搅拌效果更佳。（图3）
（必须将主机倒置，方可完成果汁搅拌工作）
注意：本产品设定单次工作时间40秒。
4. 工作完毕，将产品重新摆正，打开卡盖即可饮用。（图4）

- 榨汁完成后请及时饮用，食物在密封容器内长时间放置会引起发酵，存在安全隐患。
- 工作时红灯闪烁，表示电量不足，需要充电。充电时红灯长亮，充满电时绿灯长亮。（注意：请使用带CCC或CQC认证标识的电源适配器，产品在充电时，请勿启动工作。）
- 产品不用时，勿将主机与杯子拧紧，需保持稍微松动状态，（产品加装有微动开关，主机与杯体长期处于拧紧状态会影响微动弹簧片的效果）



7 清洁与保养

- 清洁前请先确保刀片停止运转，并请装好电源塞。
- 请勿使用钢丝球，研磨性清洁剂或者腐蚀性液体(如汽油、丙酮)清洁本产品。
- 杯体可用水龙头快速冲洗然后及时擦干，请勿将带电气结构的部件(主机)放置在水中或者其他液体浸泡，以免部件损坏或者产品漏电。
- 杯体内部以及食物接触部件请用清水冲洗，并及时擦干或晾干，请小心操作，拆洗杯子密封圈时，请注意锋利的刀组，以免割伤(可佩戴保护手套)。
- 禁止高温消毒，宜采用紫外线灯低温消毒方式。
- 长时间不使用时，请每30天充电一次。

8 故障检查与排除

故障现象	原因	处理方法
开机不转	主机与杯体未拧紧 (开机红灯闪烁)	将主机与杯体顺时针拧紧 (绿灯闪烁3下即已拧紧)
	过热保护	等待5分钟后再启动
	电池是否电量不足	请先充电
不能充电或 无充电提示	充电线是否已连接好	检查充电线两端是否插到位
	充电电源是否电量不足	检查充电电源(移动电源、电脑 USB端口等)是否正常
使用时电机 停止转动	搅拌香蕉等易产生泡沫 食物容易卡刀, 红灯闪烁	启动前, 先不要倒置杯子, 避 免刀片与果肉接触, 开机后倒 置并左右晃动杯子
	电量不足, 红灯闪烁	请先充电
	颗粒过大卡刀, 红灯闪烁	将水果切成小块, 减少液体量
榨汁杯漏水	榨汁杯过松	拧紧榨汁杯
	密封圈漏装或装不到位	重新装好密封圈
按键没反应	是否电池没电	请及时充电
通电不转动	是否为电机线脱落	联系客服解决
电机转动, 灯不亮	是否为灯泡损坏	联系客服解决

注: 故障种类与常见问题包括但不限于以上几种, 如果问题仍然存在, 或又出现其它问题, 请与售后服务中心联系, 以取得更多帮助。
严禁非专业人员对本机自行拆装。

指示灯示意表		工作时	绿灯长亮
电量不足	红灯闪烁	卡刀时	红灯闪烁
充电时	红灯长亮	杯盖未拧紧	开机后, 红灯闪烁
充满时	绿灯长亮	杯盖已拧紧	绿灯闪烁3次

9 食品接触用材料信息表

请根据说明书要求正常使用本产品。

本产品食品接触用材料及部件符合GB4806.1-2016以及相应食品安全国家标准要求，具体信息如下：

部件名称	材质	执行标准
杯身	PC	GB4806.7
杯盖/机座	PP	GB4806.7
刀片	奥氏体型不锈钢06Cr19Ni10(SUS304)	GB4806.9
密封硅胶	硅胶	GB4806.11

注: 1. 特殊说明: 请严格遵照说明书及产品所带附件资料使用产品。

2. 本产品食品接触用部件包含在上表中，部分机型可能不含个别材料，以实际产品为准。

10 电子电气产品有害物质限制使用的说明

零部件名称	有毒有害物质或元素					
	铅 (Pb)	汞 (Hg)	镉 (Cd)	六价铬 (Cr(VI))	多溴联苯 (PBB)	多溴二苯醚 (PBDE)
塑胶件	○	○	○	○	○	○
五金件	○	○	○	○	○	○
电器件	×	○	×	○	○	○
电池	×	○	○	○	○	○
电源线	×	○	○	○	○	○

本表依据SJ/T 11364的规定编制。

○: 表示该有毒有害物质在该部件所有均质材料中的含量均在GB/T 26572-2011规定的限量要求以下。

×: 表示该有毒有害物质至少在该部件的某一均质材料中的含量超出GB/T 26572-2011规定的限量要求。

由于目前国标、国内行业配套技术水平达不到等因素, 产品的少数部件中还存在限用物质。产品在环保使用期限内, 消费者使用过程中不会出现限用物质影响消费者健康的问题, 可以放心使用。



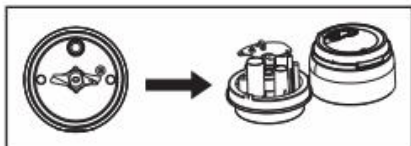
环境保护使用期限:

中华人民共和国境内销售的所有电子电气产品必须标识此标志, 标志内的数字代表在正常使用状态下的电子电气产品的环保使用期限。



注意环保!

请遵守当地法规: 将废弃的电器产品和设备投入合适的废物回收站。



断电后, 用工具将外壳撬开, 注意刀片, 以免割手(可佩戴防护手套)



从器具中取出电池, 并将电池放入单独的废弃垃圾桶内, 由专人处理。

产品保修卡

感谢您购买本公司的产品，为确保用户利益，凡购买本公司产品的用户，如果产品因质量问题发生故障，可以凭发票和保修卡与当地的经销商或特约维修站联系。

保修须知：

- 自用户购买之日起一年内，在正常使用的情况下故障时，由本公司根据故障情况提供免费保修、零部件更换等服务；
- 此保修卡与购机发票是本公司向客户提供售后服务的凭证，此卡须详细填写下列表格，并经过经销商加盖公章后方有效；
- 属于下列情况之一的，不实行免费保修服务，需要收费维修：
 - （1）超过保修有效期限的；
 - （2）未按产品使用说明书的要求使用、维护或保管不当而造成损坏的；
 - （3）未经本公司允许，擅自对产品进行拆卸、修理、改装而造成的故障、损伤；
 - （4）因不可抗力造成的机器故障或损伤；
 - （5）易损件及随机配件。

本卡随商品一同发放，一机一卡，为保证您能充分享有本公司提供的免费保修服务之权利，请妥善保管此卡，遗失不补。

购货日期：_____年__月__日

全国服务热线：400-185-0555

商品信息	商品名称		出厂编号		
	商品型号		生产日期		
客户信息	单位名称		联系人		
	地 址		联系电话		
销售信息	销售商名称		联系人		
	地 址		联系电话		
	销售日期		发票号码		
维修记录	故障状况	维修结果	客户签字	维修人签字	日期

此联沿虚线剪下，由经销商保管

商品信息	商品名称		出厂编号		
	商品型号		生产日期		
客户信息	单位名称		联系人		
	地 址		联系电话		
销售信息	销售商名称		联系人		
	地 址		联系电话		
	销售日期		发票号码		
维修记录	故障状况	维修结果	客户签字	维修人签字	日期

特别申明：

此说明书已经过严格仔细的检查和审核，但仍不排除有文字拼写及技术的疏忽和错误。对于此类疏忽和错误将于新版说明书中修正且不另行通知。此说明书版权归本公司所有，任何其他单位和个人不得修改。

合格证

检验员：_____

生产日期：_____

得力集团有限公司

DELI GROUP CO., LTD.

地址：浙江省宁波市宁海县得力工业园

全国服务热线：400-185-0555

Http://www.nbdeli.com

MADE IN CHINA

保留备用



纸

版本：1.0

日期：2025年7月