

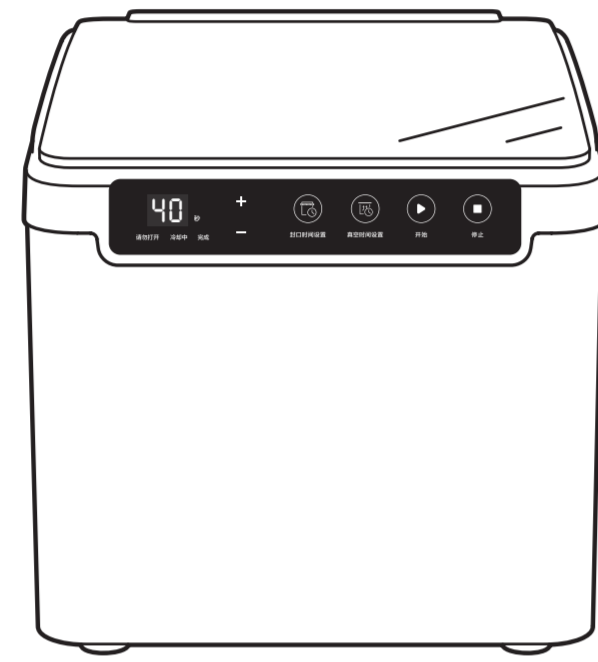
特别申明:
此说明书已经过严格仔细的检查和审核,但仍不排除有文字拼写及技术的疏忽和错误。对于此类疏忽和错误将于新版说明书中修正且另行通知。此说明书版权归本公司所有,任何其他单位和个人不得修改。

执行标准:Q/NDL189

Jeli得力

使用说明书

真空包装机 LM893



合格证

检验员: QC

生产日期: _____

得力集团有限公司
DELI GROUP CO., LTD.
地址: 浙江宁波宁海县力工业园
全国服务热线: 400-185-0555
http://www.delideli.com
MADE IN CHINA

保留备用

版本: 1.0
日期: 2025年5月

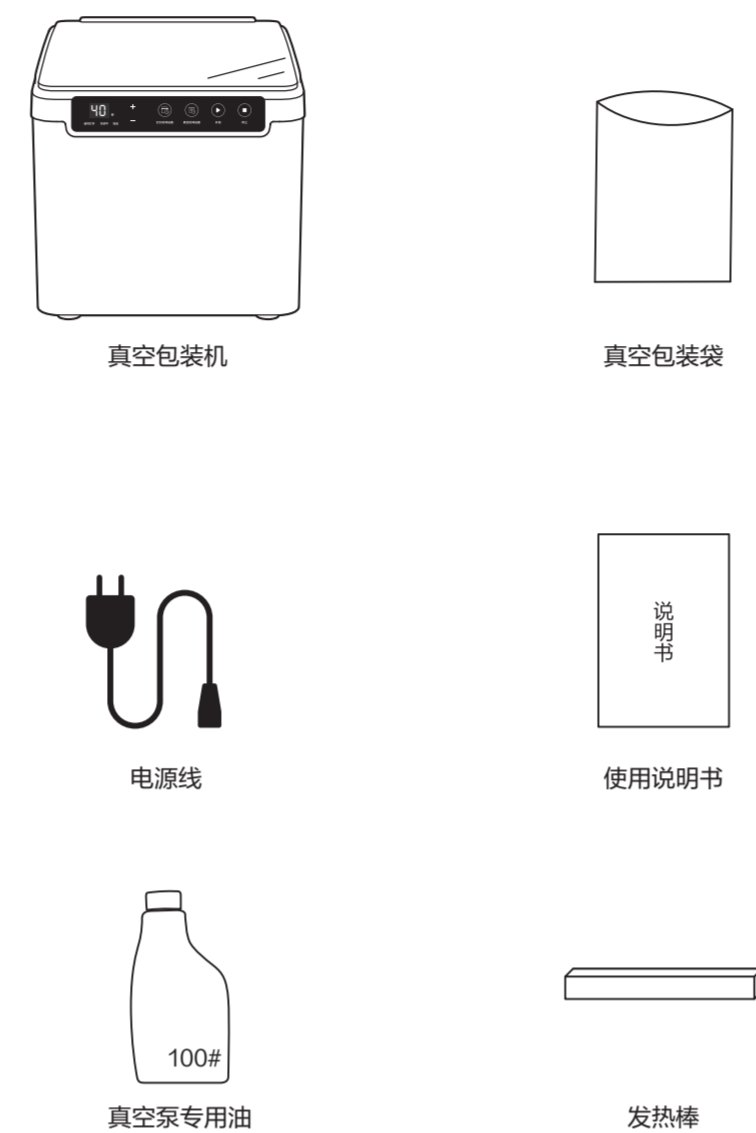
目录

1. 装箱清单	02
2. 注意事项	03
3. 结构和功能	04
4. 操作指引	07
5. 如何注/排真空泵油	08
6. 维护保养	09
7. 故障与排除	10
8. 技术参数	11
9. 产品有害物质或者元素的名称及含量	11
10. 产品保修卡	12

-01-

一 装箱清单

拆开包装箱后,请检查产品外观是否完好无损,清点所有配件。如有缺损,请与经销商联系!



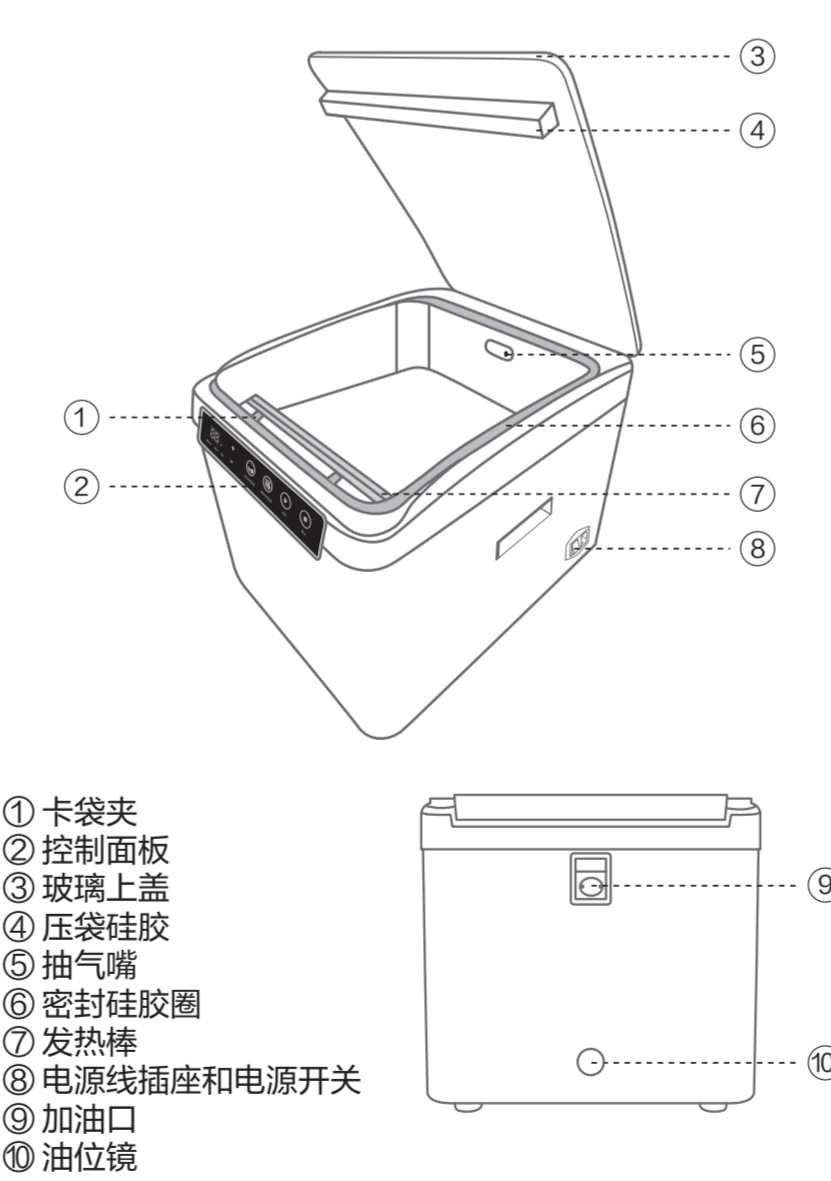
-02-

二 注意事项

- 为了安全运输,机器将不装油。当第一次使用机器时,必须先充油。
- 请加进口30#汽车机油或100#真空泵专用油,并参考“如何注/排真空泵油”。
- 真空室内若有液体,请用吸水纸或吸水毛巾清理,严禁将液体直接倒出。
- 使用后请勿接触机器上的热压胶和发热条,防止烫伤。
- 使用机器前插电源时,要注意安全,手要保持干燥。
- 断电时,为避免意外,请不要抓住电线直接扯下插头。
- 如果电线损坏立即停止使用,并由专业人员进行更换。
- 严禁私自修理该机器,如需修理请送往得力售后服务中心处理。
- 避免如下操作:搬运机器时拉扯电源线,拿电源线当提手;电源线被卡在门缝里;把电源线缠绕在物体锋利的棱角上;在电线或插头是湿的情况下操作该机。
- 机器任何部分包括电源线或插头都不能浸泡在液体里,使用时请确保机器是全干的。
- 远离热气体、加热烤箱、电热器及任何高温的地方。不要在潮湿或高温环境下使用该机器。
- 机器工作有一定的声音,如觉得声音过大,可在机器下放置一层软性物品如海绵等,可减少共振,降低噪音。
- 请在室内使用,机器工作时,需要放在稳定的工作台上,并远离运动的物体,小心碰坏。
- 为了避免疾病,请勿重复使用装过生肉、生鱼片、油腻食物的真空包装袋。
- 器具不打算由存在肢体、感官或精神能力缺陷或缺少使用经验和知识的人(包括儿童)使用,除非有负责他们安全的人对他们进行与器具使用有关的监督或指导。
- 应照看好儿童,确保他们不玩要本装置。
- 产品使用方法请扫描机身二维码查看,更多详细信息请登录得力官网查询。

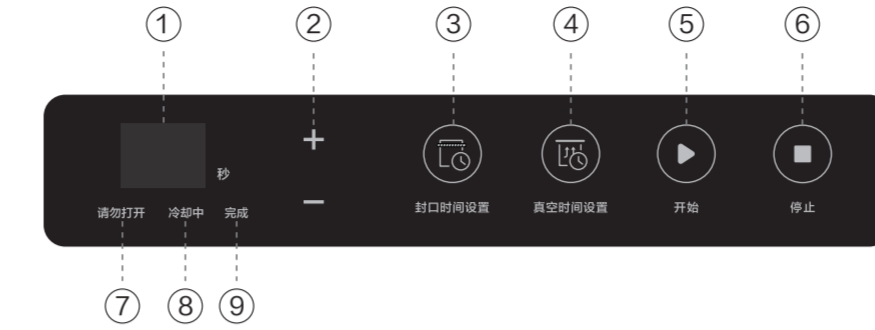
-03-

三 结构和功能



- 卡袋夹
- 控制面板
- 玻璃上盖
- 压袋硅胶
- 抽气嘴
- 密封胶圈
- 发热棒
- 电源线插座和电源开关
- 加油口
- 油位镜

-04-



- 数码管显示屏
准备工作状态:数码管显示屏显示当前设置的真空封口时间总时长。
工作状态:数码管显示屏显示当前工作的剩余时间。
“E1”错误码:机器上盖没盖。
“E2”错误码:机器温度过高,需冷却30分钟。
- “+/-”按键
“+”键:在进行真空或封口时间设置时,按“+”键可以进行对于真空或者封口时间的增加调整。
“-”键:在进行真空或封口时间设置时,按“-”键可以进行对于真空或者封口时间的减少调整。
- “封口时间设置”按键
在准备工作状态,按“封口时间设置”键,进入自定义真空封口时间模式,然后按+/-键,可选择不同的封口加热时间(可选范围7-17s)。
- “真空时间设置”按键
在准备工作状态,按“真空时间设置”键,进入真空封口时间模式,然后按+/-键,可选择不同的抽真空时间(可选范围20-60s)。

-05-

5. “开始”按键

在准备工作状态下,按“开始”键,上盖处于关闭状态时,机器会开始运行(数码管会显示“工作剩余时间”);上盖处于打开状态时,机器不会运行(数码管会显示错误码“E1”)。

6. “停止”按键

在机器运行过程中,按下“停止”键,机器立即停止工作,进入准备工作状态。

7. “请勿打开”指示灯

在机器工作状态下,该指示灯处于长亮状态,直至工作结束,灯熄灭。

8. “冷却中”指示灯

在机器工作状态下,当加热结束,该指示灯处于长亮状态,直至工作结束,灯熄灭。

9. “完成”指示灯

当机器结束工作状态,该指示灯处于长亮状态,打开盖子灯熄灭。

-06-

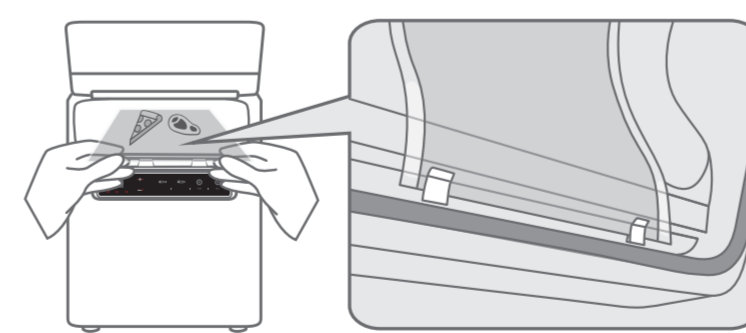
四 操作指引

开始工作前:
插上电源,打开电源开关,机器进入待机状态,此时数码管显示屏显示当前设置的真空封口时间总时长(默认封口时间10秒,真空时间40秒,总时长60秒)。

如何抽真空和热封袋:

为了延长机器寿命,我们强烈建议每次热封后时间间隔至少30秒。

- 选择合适大小的真空袋,将物品放置在袋中,袋口顶部至物品之间允许至少2英寸(5厘米)的距离,以确保密封效果。
- 按“封口时间设置”键,再按“+/-”键选择热封时间(具有记忆功能,下一次工作如没有改变,则无需再设置)。
- 按“真空时间设置”键,再按“+/-”键选择抽真空时间(具有记忆功能,下一次工作如没有改变,则无需再设置)。
- 将放有物品的真空袋平放于真空腔内,袋口放在发热丝上方,并将袋口夹在卡袋夹中。袋口需保持干净,不能有液体和碎屑。



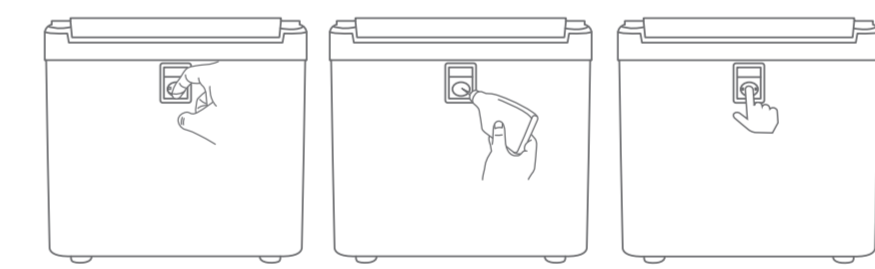
- 关闭玻璃上盖,按下“开始”键,机器开始抽真空,并在抽真空时间达到预设时间后,自动根据预设封口时长进行封口。
- 当工作结束时,机器会发出“嘀嘀”声,提示工作完成,请尽快打开盖子。
- 取出真空热封好的物品,检查热封效果,然后进行冷藏或冷冻储存。

-07-

五 如何注/排真空泵油

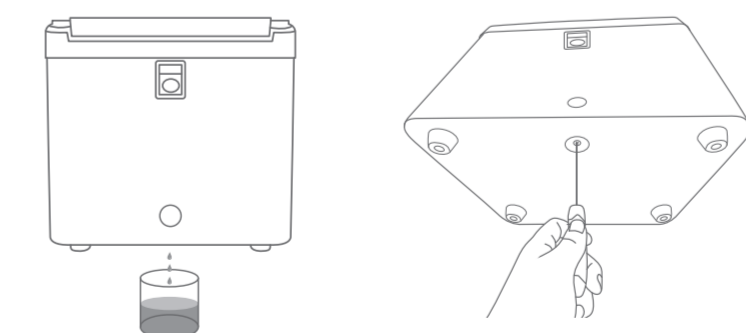
加油步骤:

- 将加油盖从加油口上取下;
- 通过加油瓶加注符合要求的油,直至油位到1/2-3/4之间;
- 将加油盖压紧在加油口上。



排油步骤:

- 准备一个容器,将其放在排油口下方;
- 取下排油口处硅胶塞,使用十字螺丝刀拧下排油口螺丝,然后开始排油;
- 排油后,拧紧排油口螺丝。



-08-

注意:

- 请确保机器处于良好的通风环境。因为吸入从泵中排出的气体(可能含有残留油)会对人体健康产生长期影响,会损害人体健康。
- 请按照环境规定处理排出的油。
- 加油后,请确保机器处于直立。不要翻转或者侧放。
- 加油时,请确保机器处于断电状态,首次加油时将随机赠送的真空泵油整瓶加入;
- 排油时,请确保机器处于断电状态,且机器已冷却一小时以上再进行操作。

六 维护保养

- 清洁保养前拔掉插头,断开电源。
- 定期加注/排放真空泵油,参照“如何注/排真空泵油”执行。
- 定期用湿布清洁机器,以清除碎屑、灰尘、碎片。盖子请勿使用洗涤剂(含溶剂)来清洁。
- 每次使用前检查盖子、热封压条和密封圈是否有破裂或损坏,如果有,请更换后再使用机器。
- 切勿将任何热/尖锐/重的物品放在盖子上,否则可能会损坏盖子。
- 切勿让任何液体或粉尘进入泵腔或排气管道中,否则会对泵造成损坏。
- 非专业人员不能对机器进行拆机维护。
- 移动或运输机器时保持机器直立,否则可能导致泵损坏。

-09-

七 故障与排除

不能开机

- 确保电源线两端正确插入电源插座,确保机器电源开关打开。
- 检查电源线是否有破裂和伤痕。如果电源线损坏,请更换后再使用机器。
- 除以上情况外需要咨询专业人员进行维修(如:控制板可能损坏、面板排线端子可能松脱等)。

抽气不干净

- 真空时间可能不够长,请设置更长真空时间,并再次尝试。
- 确保袋子放入真空腔后,袋子出气通道不能折叠。
- 袋子破损,有针孔等。
- 封口线上有杂物(食物装的太满,可换大袋子或者少装一点)。

不能热封

- 密封时间可能不够长,请设置更长的密封时间,并再次尝试。
- 袋口没有放到发热棒上。
- 确保密封区域没有水分、颗粒、碎片或粉尘。
- 没有放发热棒或没有放置好。
- 热封时发热棒没有预热。
- 发热棒钢柱上有脏物,导致不发热。
- 热封压条没有安装。
- 除以上情况外需要咨询专业人员进行维修(发热丝电线固定及插板端子松脱、发热丝电线断、发热丝断、控制板坏、电源板坏等)。

真空密封后,真空袋进气

- 锋利的物品可能会刺穿袋子留下小孔。为了防止这种情况,请用纸巾覆盖锋利的边缘或者使用防刺碎片,并使用新的真空袋再抽真空。
- 一些水果和蔬菜在包装前如果没有正确地焯熟,会释放气体。

-10-

产品保修卡

感谢您购买本公司的产品,为确保用户利益,凡购买本公司产品的用户,如果产品因质量问题发生故障,可以享受免费保修服务,并当当地的经销商或维修站联系。

保修范围:
1. 自用户购买之日起一年内,在正常使用情况下故障时,由本公司根据故障情况提供免费保修、零部件更换等服务;

- 保修卡有效期以发票日期为准,如发票日期与保修卡日期不一致,以保修卡日期为准;
- 保修卡有效期以发票日期为准,如发票日期与保修卡日期不一致,以保修卡日期为准;

- 属于下列情况之一的,不实行免费保修服务,需要收费维修:
 - (1) 超过保修有效期范围的;
 - (2) 未按产品使用说明书的要求使用、维护或保管不当而造成损坏的;
 - (3) 未经本公司允许,擅自对产品进行拆卸、修理、改装而造成故障、损坏;
 - (4) 因不可抗力因素造成的故障或损坏。

(5) 易损件及随机配件。

本保修卡有效期为一年,为保您权益,请妥善保管好此卡,以便享受本公司提供的免费保修服务之权利,请妥善保管此卡,遗失不补。

全国服务热线: 400-185-0555

故障代码	原因分析	解决方案
E1	机器运行时玻璃上盖没盖上	盖上玻璃上盖
E2	机器温度过高	机器休息冷却30分钟

八 技术参数

产品名称	真空包装机	额定电压	220V~
产品型号	LM893	额定频率	50Hz
产品净重	19.5kg	额定功率	400W
产品尺寸	357mm × 465mm × 340mm	封口宽度	2mm × 2
最大真空度	-100kPa	最大封口宽度	300mm

九 产品有害物质或者元素的名称及含量

有害物质	塑胶件	电源线	电路板	五金件	马达	发热棒
铅(Pb)	○	○	×	×	×	○
汞(Hg)	○	○	○	○	○	○
镉(Cd)	○	○	○	○	○	○
六价铬(Cr(VI))	○	○	×	×	×	×
多氯联苯(PBDE)	○	○	○	○	○	○
多溴联苯(PBDE)	○	○	○	○	○	○
邻苯二甲酸二正丁酯(DBP)	○	○	○	○	○	○
邻苯二甲酸二丁酯(DEHP)	○	○	○	○	○	○
邻苯二甲酸二壬酯(BBP)	○	○	○	○	○	○
邻苯二甲酸二(2-乙基)己酯(DEHP)	○	○	○	○	○	○

本表根据SJ/T11364的规定编制

○: 表示该有害物质在该部件的所有均质材料中的含量均符合GB/T 26572规定的限量要求以下。

×: 表示该有害物质在该部件的某一均质材料中含量超出GB/T 26572规定的限量要求。

10: 符号是电子信息产品污染控制标志,表示本产品的环保使用期限为10年,并且可以回收利用,不应随意丢弃。

-11-

此页为虚线页下,由经销商保管

商品名称	出厂编号
商品型号	生产日期
客户姓名	联系人
地址	联系电话
销售单位名称	联系人
地址	联系电话
销售日期	发票号码

故障状况	维修结果	客户签字	维修人签字	日期