

### 十三、常见故障及排除方法

故障现象	故障原因	排除方法
按数字键输入密码，无任何反应	电池无电	用外接电池盒或应急钥匙打开电子密码锁，更换电池
	电池极性装反	按正常方法装入电池
	线路板故障	请与维修部门联系
应急钥匙无法插入或拔出	锁孔内有异物	清除锁孔内异物
	钥匙未转动到限位	请按正确方法重新插入
电子密码锁已开启箱门不能打开	转动手柄超过7秒，电子锁已复位	重新输入密码，并在6秒内转动至限位
	电池无电	请更换电池
报警器不响	电池极性装反	按正确方法装入电池

07

### 五、修改密码

输入正确客户密码后，按“#”键确认，蜂鸣器响“滴滴”；在电磁铁吸合6S内，按一下“#”键，黄灯点亮，输入新的3-5位密码按“#”确认，蜂鸣器响“滴滴”，表示修改客户密码成功。

### 六、注册指纹

建议：同一手指最好注册成功2-3次  
 输入正确密码或正确指纹，开门后30秒内，按一下登记键，蜂鸣器响“滴滴”，指纹头亮起，把新指纹放到指纹头上，直到听到蜂鸣器长响“滴”一声，手指离开。表示指纹注册成功。

注：

- 1、若指纹验证不能通过的，蜂鸣器响“滴滴滴”三声，表示注册指纹失败；
- 2、每次注册指纹，不管成功或失败，都是从当操作完成一个动作计时起30S注册时间，超过系统自动回到待机状态。

### 七、干扰码功能

在输入密码时，前面可以输入任意多位数字密码，只要最后3-5位为正确密码，就可以确认通过。（此功能单模式开门或双模式开门均可使用）。

04

### 八、恢复出厂设置

长按指纹登记键3秒，听到蜂鸣器长响一声“滴”，系统恢复出厂设置

### 九、操作错误报警功能

连续输入三次错误密码，或连续输入5次错误指纹。系统锁定并蜂鸣器报警响1分钟。（在系统锁定期间，任何操作无效。1分钟后自动解锁。）

### 十、欠压报警功能

当电压达到4.6V(+/-0.2V)时，开门后，闪动并蜂鸣器响五下，表示请及时更换电池。

### 十一、如何启用单双模式开门

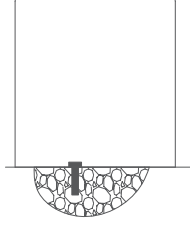
- 1、如何进入单模式开门：按下1键不放，再按一下指纹登记键，听到长“滴”一声，表示系统进入单模式开门。
- 2、如何进入双模式开门：按下2键不放，再按一下指纹登记键，听到长“滴”一声，表示系统进入双模式开门。

05

### 十二、使用注意事项

- 1、切勿将用户手册、应急钥匙及外接电池盒置于箱内，应另存放于其他安全地方。
- 2、长期不使用产品，应将电池取出，以防漏液损坏电子系统。
- 3、为安全起见，请务必将箱柜固定在坚固的混凝土墙上。
- 4、在无人值班或无遥控报警装置的情况下，请勿存放过量现金及贵重物品。

安装示意图



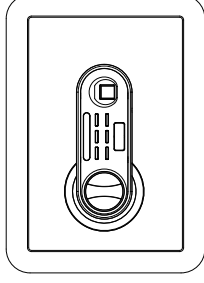
06

保留备用

deli得力

指纹密码系列产品

# U 使用手册 SER'S MANUAL



- 操作简单
- 使用方便
- 安全可靠

货号 \_\_\_\_\_

编号 \_\_\_\_\_

得力集团有限公司

地址: 浙江宁海得力工业园

全国服务热线: 400-185-0555

Http://www.nbdeli.com

MADE IN CHINA



版本: 1.0

日期: 2017年10月

欢迎使用我公司保险箱(柜)、保管箱系列产品, 请您在使用之前仔细阅读使用说明书, 并按说明书正确操作。

WPS PDF 编辑试用

## 目录

一、产品拆封.....	01
二、产品示意图.....	02
三、产品描述.....	03
四、开门方式.....	03
五、修改密码.....	04
六、注册指纹.....	04
七、干扰码功能.....	04
八、恢复出厂设置.....	05
九、操作错误报警功能.....	05
十、欠压报警功能.....	05
十一、如何启用单双模式开门.....	05
十二、使用注意事项.....	06
十三、常见故障及排除方法.....	07

DELI GROUP

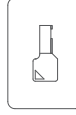
### 一、产品拆封

拆开包装箱后，请检查产品外观是否完好无损，清点所有附件。如有缺损，请与经销商联系！

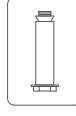
说明书1本



应急钥匙2把



膨胀螺栓2套



外接电池盒1个



5#电池4节



DELI GROUP

### 产品保修卡

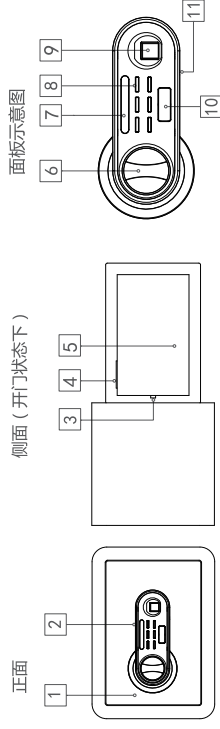
商品信息	商品名称	出厂日期	
	商品型号	生产日期	
客户信息	单位名称	联系人	
	地址	联系电话	
销售信息	销售商名称	联系人	
	销售地址	联系电话	
	销售日期	发票号码	
维修记录	故障状况	客户签字	维修人签字
	维修结果	日期	

此卡沿虚线剪下，由经销商保管。

## 产品保修卡

商品信息	商品名称	出厂日期			
	商品型号	生产日期			
客户信息	单位名称	联系人			
	地址	联系电话			
销售信息	销售商名称	联系人			
	地址	联系电话			
	销售日期	发票号码			
维修记录	故障状况	维修结果	客户签字	维修人签字	日期

## 二、产品示意图



序号	1	2	3	4	5	6
名称	门板	面板	指纹登记键	电池盒	后盖	把手
序号	7	8	9	10	11	
名称	指示灯显示屏	按键	指纹采集器	锁孔	外接电源接口	

02

## 三、产品描述

- 1、黄灯为数字输入指示灯/红灯为欠压指示灯/绿灯为开门指示灯;
- 2、开门方式三种: 密码开门/指纹开门/密码加指纹开门;
- 3、出厂密码为客户密码1234;
- 4、出厂指纹为空 (注: 在指纹为空时, 任意指纹输入, 都可以正常开门);
- 5、本系统有密码/指纹记忆功能;
- 6、强烈建议: 第一次使用保险箱请马上改掉出厂客户密码, 和设置好指纹;
- 7、本产品共可注册120枚指纹;
- 8、通电响长“滴”一声, 同时黄红绿灯同时亮一下;
- 9、使用和注册指纹时, 手指轻压在指纹头上, 使手指表面完全接触指纹头为最佳。

## 四、开门方式

第一种开门方式: 输入3-5位密码, 按#键, 听到响“滴滴”, 绿灯亮, 电磁铁吸合6秒;

第二种开门方式: 输入正确的指纹, 听到响“滴滴”, 绿灯亮, 电磁铁吸合6秒;

第三种开门方式: 启用双模式功能情况下: 输入正确密码+正确指纹, 听到响“滴滴”, 绿灯亮, 电磁铁吸合6S。

## 产品保修卡

尊敬的用户:  
感谢您购买本公司的产品, 为确保用户利益, 凡购买本公司产品的用户, 如果产品因质量问题发生故障, 可以凭发票和保修卡与当地的经销商或特约维修站联系。

## 保修须知:

- 1、自用户购买之日起一年内, 在正常使用情况下故障时, 由本公司根据故障情况, 提供免费保修、零部件更换等服务;
  - 2、此保修卡与购机发票是本公司向客户提供服务后服务的凭证, 此卡须详细填写下列表格, 并随保修卡与购机发票加盖公章后方有效;
  - 3、属下列情况之一的, 不实行免费保修服务, 需要收费维修:
    - (1) 超过保修有效期限的;
    - (2) 未按产品使用说明书的要求使用、维护或保管不当而造成损坏的;
    - (3) 因不可抗力造成的产品故障或损伤;
    - (4) 易损件或随机附件。
- 本卡随商品一同发放, 一机一卡, 为保证您能充分享有本公司提供的免费保修服务之权利, 请妥善保管此卡, 遗失不补。

购货日期: \_\_\_\_\_年\_\_\_\_月\_\_\_\_日  
全国服务热线: 400-185-0555