

特别申明:

此说明书已经过严格仔细的检查和审核,但仍不排除有文字拼写及技术的疏忽和错误。对于此类疏忽和错误将于新版说明书中修正且不另行通知。此说明书版权归本公司所有,任何其他单位和个人不得修改。

执行标准: Q/NDL 40

合格证

检验员: _____

生产日期: _____

得力集团有限公司
DELI GROUP CO., LTD.
全国服务热线: 400-185-0555
地址: 浙江省宁波市宁海县得力工业园
http://www.nddeli.com
MADE IN CHINA



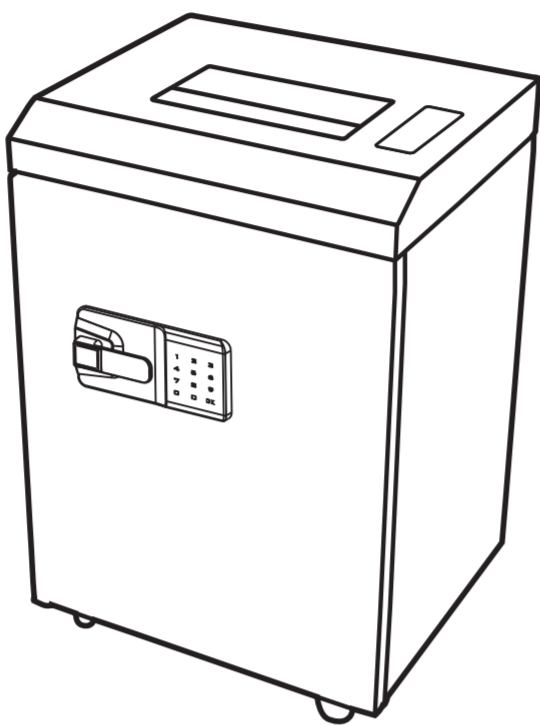
保留备用

版本: 1.0
日期: 2020年1月

deli得力

使用说明书

碎纸机 No.SE675



此图案仅供参考,具体以实物为准

感谢您购买公司产品,其先进的功能和典雅的设计适合个人和部门级办公使用。我们确信这系列碎纸机的碎纸能力和保密程度将使您在处理文件时更加得心应手。为了正确使用该产品,并防止给您及他人带来危害和财产损失,使用前请仔细阅读本手册。

产品中有害物质的名称及含量

部件名称	铅(Pb)	汞(Hg)	镉(Cd)	六价铬(Cr(VI))	多溴联苯(PBB)	多溴二苯醚(PBDE)
外壳	○	○	○	○	○	○
纸屑桶	○	○	○	○	○	○
电机	×	○	○	○	○	○
机芯	○	○	○	○	○	○
线材	×	○	○	○	○	○
电路板	×	○	○	○	○	○

本表格依据SJ/T 11364的规定编制

○:表示该有害物质在该部件所有均质材料中的含量均在GB/T 26572规定的限量要求以下
×:表示该有害物质至少在该部件的某一均质材料中的含量超出GB/T 26572规定的限量要求(由于技术或经济的原因暂时无法实现替代和减量化的)

1 警告注意事项

请将本机放置在平稳的地方,请注意不要翻倒。(以免机器摔伤出现故障而不能正常使用。)

危险,请勿以任何方式自行分解、改造、修理机器。(以免造成触电或意外受伤。)

危险,请勿湿手操作电源插头。(以免造成触电或意外受伤。)

倒粉碎物、移动或在一段时间不使用该机器时,请拔下插头,切断电源。(以免引起火灾或触电。)

请勿向本机泼水。(以免引起火灾或触电。)

请勿在加热或制冷的机器旁,高温多湿,布满灰尘的地方使用。(以免引起火灾或触电。)

请勿将胶带、复写纸、织物、塑料薄膜等放入机器内粉碎。(以免机器发生故障。)

- 2 -

危险,请勿损伤或加工电源线,勿在电线上放置重物。(以免引起火灾或触电。)

万一发生冒烟或有异味等异常状况时,请立即切断电源,中止使用。(以免引起火灾或触电。)

若机器本体或电源线有任何破损,请勿使用。(以免引起火灾或触电。)

危险,请勿让儿童使用。(机器内部有刀刃,以免造成伤害。)

危险,请勿用手触摸纸张入口或出口的刀刃部分。(机器内部有刀刃,以免造成伤害。)

危险,请勿将领带、项链、衣袖等卷入进纸口。(如不慎卷入,请按住“反转”钮,然后除去。)

危险,请勿将头发等卷入进纸口。(如不慎卷入,请按住“反转”钮,然后除去。)

请勿将大头针、回形针等投入进纸口。(如不慎卷入,请按住“反转”钮,然后除去。)

请勿将可燃性气体吹向机器。(以免引起火灾。)

- 2 -

2 装箱清单

拆开包装箱后,请检查产品外观是否完好无损,清点所有配件。如有缺损,请与经销商联系!

序号	名称	数量	备注
1	碎纸机	1台	
2	使用说明书	1本	
3	电源线	1根	
4	油壶	1个	

3 产品规格

货号	SE675
额定电源	AC220V/50Hz
额定功率(W)	500
碎纸类型	段状
碎纸效果(mm)	1×2
碎纸能力(70g, A4)(张)	5
碎纸速度(m/min)	≥2
入纸口宽度(mm)	230
纸屑桶容量(L)	50
机器外形尺寸(mm)	470x396x706
噪音(dB)	≤70
机器净重(kg)	34.4
连续工作时间(min)	40

*测试数据为得力实验室所得,测试环境及工具的变更可能会导致结果偏差。

4 保养方法

1. 保养前,必须拔掉电源插头;
2. 保养维护只限机器外部零件的清理;
3. 清洁外部时,注意不要让水滴落入机器内部。

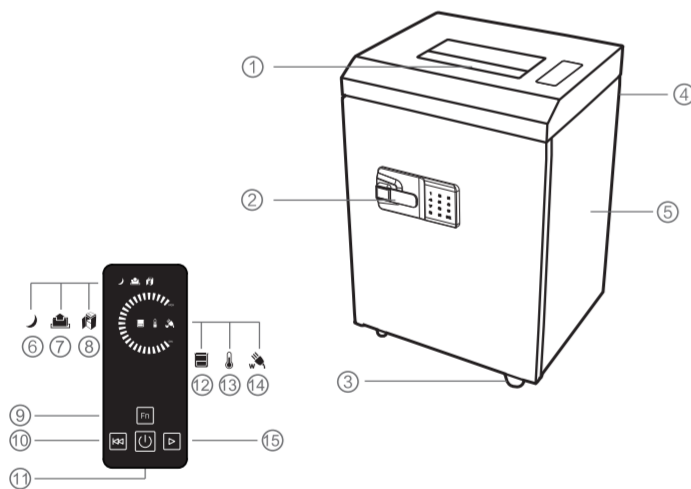
注:清洁机器外壳时,要用软布沾上软性肥皂水或清洁剂轻轻擦拭,注意擦拭布不可掉入进纸口内,且不可使用汽油、苯类、稀释剂等有机溶剂和去污粉。

4. 加入润滑油保养的方法:
为了使机器性能更好发挥,当机器使用一段时间后,碎纸能力下降时或有异响时,可加入附带油瓶中的油保养机器,方法如下:设置到关闭“”,在入纸口加适量润滑油,在加油过程中要来回移动油壶,确保整个入纸口都有油进入,使刀具上均布润滑油,设置到开启“”,然后碎一张纸,按住反转“”运行2~3秒,以上步骤重复两次。

- 3 -

5 产品外形结构及名称

1. 进纸口
2. 门锁
3. 脚轮
4. 电源开关
5. 框架
6. 睡眠模式
7. 堵纸
8. 门开
9. 功能转换
10. 反转
11. 开/关
12. 纸满
13. 过热保护
14. 功率负载
15. 正转



6 使用说明

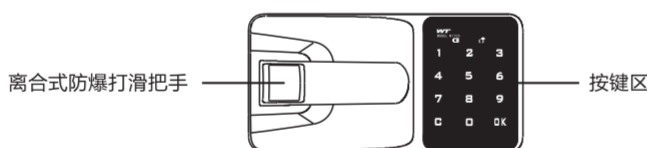
1. 对照您的机器电压规格,接通220V/50Hz电源。
2. 按下背部电源开关“”按钮,再按控制开关“”,指示灯亮绿灯,即可开始碎纸,碎完后自动待机,等待下一次碎纸。当您使用完毕后,按控制开关“”,再按一下背部电源开关“”按钮,关闭电源。
3. 当您想中止正在粉碎的文件时,可按住手动退纸开关“反转”按钮,机器会反转将您的文件退出。
4. 当您碎纸过量产生卡纸时,堵纸红色指示灯会提示,电机会自动反转将纸退出,然后自动停机。您拿出纸后堵纸指示灯熄灭,等待下一次碎纸;如果机器自动退纸失败,可按下手动退纸开关“反转”按钮,将过量的纸退出。若被卡纸张太短不能用手取出时,亦可交替按下手动进纸开关“正转”按钮将纸张碎掉以清除卡纸现象。
5. 机器连续大量碎纸会使电机温度过高,碎纸机自动停机(这是特设的电机过热自动保护功能)。自动停机后,等待一段时间(约60分钟),机器可重新工作。
6. 不要将票根、报纸等柔性纸张投入自动进纸口粉碎,并请提前去除纸张中夹带的订书针、回形针等异物。
7. 本机感应装置处于进纸口中间位置,请将粉碎物从进纸口中间位置放入。

- 4 -

7 电子密码锁使用说明

一、产品简介

M-1705锁,密码由9-15位数字任意组合,密码量多达上亿组;使用4节5号电池供电,低功耗,电池使用寿命长达一年以上;独家专利离合式把手,防止暴力拧锁。



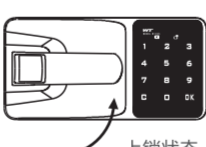
二、操作说明

开锁
输入出厂密码“12345678”,再按“OK”键,听到“滴”一声长音,顺时针方向转动把手90°,开锁成功;



开锁状态

上锁
逆时针方向转动把手90°,把手回到上锁状态,上锁成功。



上锁状态

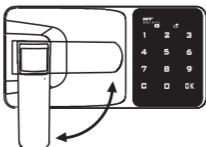
三、设置密码

密码由8-15位数字组成,断电可以长期保存

- (1) 首次设置用户密码:按12345678键(注:12345678为出厂密码)→按C键→输入新密码(例:63630678)→按OK键,听到长音(滴~)后,新密码生效;
 - (2) 首次设置管理密码:按87654321键(注:87654321为出厂密码)→按C键→输入新密码(例:63630476)→按OK键,听到长音(滴~)后,新密码生效;
 - (3) 修改密码方法:输入旧密码→按C键→输入新密码→按OK键→新密码生效。
- * 管理密码重新设置后,请牢记新的管理密码!
* 后续如果用户密码忘记,需管理密码进行解锁复位!

四、暴力破坏及报警

- (1) 输入四次错误密码或撒动、撞击将持续报警60秒,输入正确密码可解除报警;
- (2) 暴力扭动把手,离合将自动打滑保护,逆向转动把手可恢复正常工作。



暴力扭动把手自动打滑

五、电量不足提示

当电量不足时,会在开锁时发出“滴滴滴”三声提示且“”指示灯恒亮。这时到电池耗尽还可开锁100次左右,请尽快更换电池。

六、使用应急电源

- (1) 用9V电池的负极与键盘的正负极接触供电应急开锁;
- (2) 若柜内未装电池或因出差等原因未能及时更换电池,可从应急电源接口接上9V电池开锁(注意电源正负极)。应急电源只用于应急开锁,开门后应随即装上4节5号电池。



七、报警设置

当用户不慎将密码忘掉时,可以申请使用管理密码进行解码(即用管理密码复位)。

八、特殊功能说明

密码遗忘,恢复出厂密码
当用户不慎将密码忘记时,可凭机身编码向代理商获取解码密码,输入正确的解码密码后将会把密码恢复为出厂密码“12345678”按一下控制面板电路板后面“RST”按键1秒钟,将恢复为出厂设置密码“12345678”。

8 常见故障分析及排除

电子密码锁故障		
故障现象	故障原因分析	故障排除方法
输入密码后,滴滴滴三声,不能开锁	密码错误	恢复出厂密码
输入正确密码后,滴滴滴三声且“”指示灯恒亮不能开锁	电量不足	请更换电池
输入密码正确,滴一声长音后不能开锁	把手不在正常锁定位置	将把手转回正常锁定位置
按键无声音,可开锁	蜂鸣器损坏	需要更换主板或蜂鸣器

- 6 -

机器故障		
故障现象	故障原因分析	故障排除方法
机器不工作	电源插头未插好,无电源	插好电源
	供电电压过低	提供额定工作电压
	门未关到预定位置	关好碎纸机的门
	机器因长时间连续工作,电机过热进入保护状态	等待机器自然冷却
	纸张太透明	附加一张不透明纸或将透明纸多次折叠
	纸屑桶已满	清倒纸屑
机器堵转	卡纸	选择“反转”按钮,将过量纸张退出
机器转动不停	进纸口光敏管处有纸屑和其他异物	清除干净
机器噪音大	地板中空或机器未放平衡	调整机器放位

注:当您的机器故障状况用上述方法不能排除时,请立即停止使用,并切断电源,通知本公司当地服务单位进行处理,切勿擅自拆卸!

9 回收

请务必将废旧的电子产品及包装材料送到专门的回收点,这样可以防止废弃物处理不受控制并帮助推动材料回收。

- 7 -

产品保修卡

感谢您购买本公司的产品,为确保用户利益,凡购买本公司产品的用户,如果产品质量问题发生故障,可以凭发票和保修卡与当地的经销商或特约维修站联系。

保修须知:

1. 自用户购买之日起一年内,在正常使用的情况下故障时,由本公司根据故障情况提供免费维修、零部件更换等服务;
2. 此保修卡与购机发票是本公司向客户提供售后服务的凭证,此卡须详细填写下列表格,并经经销商加盖公章后方有效;
3. 属于下列情况之一的,不实行免费保修服务,需要收费维修:

- (1) 超过保修有效期限的;
- (2) 未按产品使用说明书的要求使用、维护或保管不当而造成损坏的;
- (3) 未经本公司允许,擅自对产品进行拆卸、修理、改装而造成的故障、损伤;
- (4) 因不可抗力造成的机器故障或损伤;
- (5) 易损件及随机配件。

本卡随商品一同发放,一机一卡,为保证您能充分享有本公司提供的免费保修服务之权利,请妥善保管此卡,遗失不补。

全国服务热线: 400-185-0555

购货日期: _____年____月____日

商品 信息	商品名称	出厂编号			
	商品型号	生产日期			
客户 信息	单位名称	联系人			
	地址	联系电话			
销售 信息	销售商名称	联系人			
	地址	联系电话			
	销售日期	发票号码			
维修 记录	故障状况	维修结果	客户签字	维修人签字	日期

此联沿虚线剪下,由经销商保管

商品 信息	商品名称	出厂编号			
	商品型号	生产日期			
客户 信息	单位名称	联系人			
	地址	联系电话			
销售 信息	销售商名称	联系人			
	地址	联系电话			
	销售日期	发票号码			
维修 记录	故障状况	维修结果	客户签字	维修人签字	日期

- 7 -

- 5 -